

REPORT DI SOSTENIBILITÀ 2024



Hwstyle®



INDICE

Lettera agli Stakeholder	4
Nota Metodologica	6
Risultati del 2024	8
1. HW Style S.r.l.	10
1.1 Mission, vision e valori	20
1.2 Etica e cultura aziendale	22
1.3 Governance	24
1.4 Valore economico generato e distribuito	25
2. Analisi di materialità	26
3. Sostenibilità ambientale e impatto ecologico	34
3.1 Gestione dell'energia e lotta al Climate Change	38
3.2 Gestione responsabile dei materiali e dei rifiuti	40
3.3 Efficientamento della risorsa idrica	41
3.4 Pratiche agricole e impatto ambientale	42
4. Capitale umano	44
4.1 Gestione responsabile e benessere dei dipendenti	47
4.2 Salute e sicurezza dei dipendenti	53
4.3 Formazione, sviluppo delle risorse e welfare aziendale	54
4.4 Attività d'impatto 2024	56
5. Gestione responsabile dei clienti e dei fornitori	58
5.1 Qualità e soddisfazione dei clienti	60
5.2 I grandi progetti del 2024	62
5.3 La catena del valore di HW Style S.r.l.	66
6. Allegati	68
7. GRI Content Index	82



Cari Stakeholder,

sono lieto di presentarvi la quarta edizione del nostro Report di Sostenibilità, che racconta in modo trasparente il nostro impegno continuo per la sostenibilità ambientale, sociale ed economica. Questo documento rappresenta non solo un bilancio delle azioni svolte, ma anche una testimonianza del nostro modo di intendere l'impresa: un percorso di crescita condiviso, fondato su responsabilità, innovazione e miglioramento continuo.

Nel corso del 2024 abbiamo consolidato i risultati raggiunti negli anni precedenti e avviato nuovi progetti in grado di generare valore duraturo per tutti i nostri stakeholder. L'impegno costante e la collaborazione di ciascuno di voi ci hanno permesso di progredire in modo concreto su temi chiave come la tutela ambientale, la crescita delle competenze e la gestione responsabile della nostra filiera.

Il Report illustra le principali iniziative realizzate: dalla gestione efficiente dell'energia e delle risorse idriche alla riduzione dell'impatto ambientale, dall'attenzione alla qualità dei servizi e alla soddisfazione dei clienti, al consolidamento della relazione con la comunità e i partner. Particolare rilievo è stato dato anche alla formazione e allo sviluppo del personale, elementi fondamentali per sostenere la qualità del lavoro e la capacità innovativa dell'azienda.

Il 2024 è stato anche un anno di cambiamento organizzativo importante, segnato dalla fusione per incorporazione di Vivaio Dordoni S.r.l., un passo strategico che ci consente di ampliare l'area di attività e arricchire ulteriormente le nostre competenze.

La nostra dedizione alla sostenibilità si riflette anche nel riconoscimento ottenuto in ambito ambientale e sociale, tra cui il Premio EMAS Italia 2024, che valorizza la trasparenza e l'efficacia della nostra comunicazione.

Questo Report è il risultato di un lavoro collettivo, frutto dell'impegno e della partecipazione di tutte le persone che ogni giorno contribuiscono al successo di HW Style. A tutti voi, stakeholder, collaboratori, clienti e partner, va il mio più sincero ringraziamento per il supporto e la fiducia che ci dimostrate.

Vi invito a leggere questo documento con attenzione e a condividere con noi riflessioni e suggerimenti: il vostro contributo è essenziale per continuare a migliorare e a costruire insieme un futuro sempre più sostenibile.

Grazie per la vostra attenzione e per il vostro sostegno.

Giulio Arnoldi
CEO HW Style S.r.l.



NOTA METODOLOGICA

Il presente documento rappresenta la quarta edizione della reportistica di sostenibilità di HW Style S.r.l. (di seguito anche “l’azienda” o “l’organizzazione”) e ha l’obiettivo di descrivere le principali iniziative e i principali risultati in termini di performance di sostenibilità, raggiunti nel corso del 2024 (dal 1° gennaio al 31 dicembre).

I contenuti del presente documento sono stati selezionati attraverso un’analisi di benchmark che ha coinvolto i principali peers di settore: tale analisi ha consentito di individuare i principali impatti positivi e negativi generali dall’azienda. Gli impatti sono stati poi sottoposti alla valutazione degli stakeholder interni ed esterni all’organizzazione: tale coinvolgimento, ha permesso di individuare le tematiche materiali che sono affrontate in questo documento. Il processo di determinazione è dettagliatamente descritto all’interno del capitolo “Analisi di materialità” del presente documento. Il Report di sostenibilità è stato redatto in accordance ai GRI Sustainability Reporting Standards pubblicati dal Global Reporting Initiative (GRI): nella sezione Indice dei contenuti GRI del documento sono riportati i riferimenti agli Standard, che permette di dare evidenza della copertura degli indicatori GRI rendicontati nel presente documento.

Il perimetro dei dati e delle informazioni ambientali e sociali riportate nel presente Bilancio fanno riferimento alle performance di HW Style S.r.l. I dati e le informazioni economiche riportate nel paragrafo “Valore economico generato e distribuito” riferiscono alle performance di HW Style S.r.l. Con riferimento al perimetro di rendicontazione HW Style S.r.l. ha perfezionato, con efficacia legale dal 31 dicembre 2024, un’operazione di fusione per incorporazione della controllata Vivaio Dordoni S.r.l. Ai sensi di quanto previsto nell’atto di fusione, gli effetti contabili e fiscali dell’operazione sono stati retrodatati al 1° gennaio 2024. La presente operazione ha portato all’inclusione dei dipendenti di Vivaio Dordoni all’interno dei dati 2024 del personale di HW Style, mentre rimangono esclusi dalla presente rendicontazione i dati ambientali in virtù del fatto che a seguito della suddetta fusione societaria la gestione degli impianti di Vivaio Dordoni è passata in capo alla società HW Agricola, non rientrando all’interno del perimetro di rendicontazione del presente documento. In virtù di quanto sopra esposto, il comparativo 2023-2024 fra i dati relativi ai propri dipendenti deve considerare la recente fusione e incorporazione della controllata Vivaio Dordoni S.r.l. e pertanto il perimetro di rendicontazione non coincide.

La periodicità della rendicontazione di sostenibilità è impostata su base annuale, al fine di rappresentare al meglio le iniziative che l’azienda attua per ridurre i propri impatti e i relativi risultati, offrendo al lettore l’informazione comparativa relativa ai dati dell’esercizio precedente.

Il Report di sostenibilità 2024 è stato approvato dal CEO di HW Style S.r.l. in qualità di Amministratore Unico, in data 16/10/2025.

Per ogni informazione relativa al Report di sostenibilità è possibile contattare il seguente indirizzo: esg@hw-style.it

RISULTATI DEL 2024



AMBIENTE

99,9% di rifiuti riciclati
nel 2024

16.802 KWh di energia
elettrica autoprodotta da
fonti rinnovabili



SOCIALE

Nessun episodio di
discriminazione

Totale ore di formazione
erogate 8.420



CATENA DEL VALORE

1.230 fornitori locali
(1.128 nel 2023)

Percentuale di spesa verso
fornitori locali 94,6%



1. HW STYLE S.R.L.

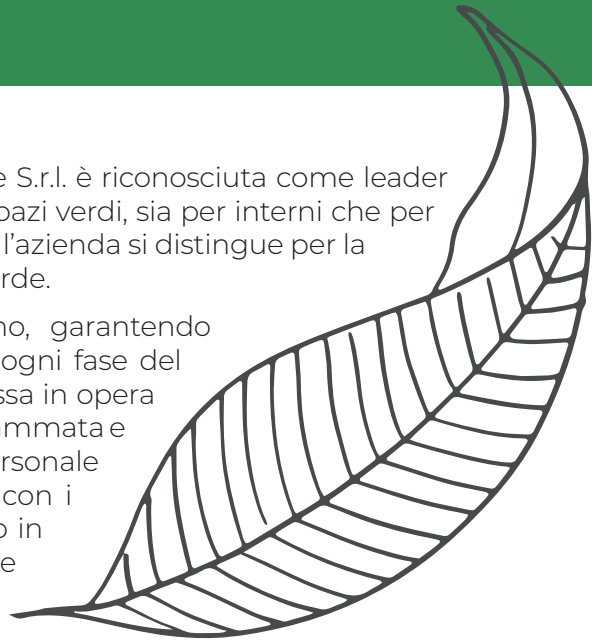


1 HW STYLE S.R.L.



Fondata nel 1988 da Giulio Arnoldi, HW Style S.r.l. è riconosciuta come leader in Italia nella creazione e manutenzione di spazi verdi, sia per interni che per esterni. Con 35 anni di esperienza nel settore, l'azienda si distingue per la sua expertise nella realizzazione e cura del verde.

L'azienda offre un servizio chiavi in mano, garantendo una gestione completa e personalizzata di ogni fase del progetto: dallo sviluppo del concept alla messa in opera completa, assicura una manutenzione programmata e personalizzata, gestita esclusivamente da personale specializzato. Inoltre, collabora attivamente con i migliori studi di architettura e del paesaggio in Italia, offrendo supporto nella realizzazione e sviluppo di progetti di riqualificazione urbana e valorizzazione territoriale.



HW Style S.r.l. vanta una clientela ampia e diversificata, composta da enti pubblici e aziende private di alto profilo, operanti in una vasta gamma di settori, tra cui terziario, bancario, finanziario, retail, GDO e hospitality. Ogni intervento è progettato su misura per rispondere alle specifiche esigenze dei clienti, garantendo soluzioni che coniugano estetica e funzionalità.

In qualità di general contractor, l'azienda gestisce tutte le opere edilizie connesse alla realizzazione degli spazi verdi: la capacità organizzativa e di gestione del cantiere è evidente negli interventi realizzati in parchi e aree verdi urbane, dove ogni dettaglio è curato con la massima attenzione.

HW Style S.r.l. continua a essere un punto di riferimento nel settore, grazie alla sua attenzione alla qualità e all'innovazione nella progettazione e gestione degli spazi verdi.

1 HW STYLE S.R.L.

Di seguito sono rappresentate le Business Unit e le relative funzioni:



VERDE INTERNO

Consulenza progettuale, allestimento e manutenzione di vasi e fioriere con piante in idrocoltura, pareti vegetali e verde stabilizzato.



VERDE ESTERNO

Consulenza progettuale, realizzazione e manutenzione di parchi, giardini, terrazze, pareti vegetali e tetti.



GENERAL CONTRACTOR

Gestione completa di progetti per aree verdi di qualsiasi dimensione comprensivi di impianti, opere edili e accessorie e cura di tutte le pratiche.



PROFUMAZIONE AMBIENTE

Installazione e manutenzione di impianti per la profumazione degli ambienti.



ALLESTIMENTI, EVENTI E NATALE

Progettazione e allestimenti temporanei personalizzati per eventi, fiere, esposizioni e decorazioni natalizie.

La società, con sede legale a Milano, ha la sede operativa sita a Lurano, in provincia di Bergamo, a Spino D'Adda in provincia di Cremona, un deposito a Pomezia e diversi presidi fissi dislocati in tutta Italia.

Le proposte e soluzioni di HW Style S.r.l. vengono diffuse sul territorio attraverso due modalità: un canale diretto gestito internamente dall'azienda; un canale indiretto, gestito attraverso collaboratori esterni e attività del Consorzio Ambiente Lavori Pubblici Infrastrutture.

VERDE INTERNO

HW Style S.r.l. offre una gamma completa di soluzioni per il verde interno, occupandosi di tutte le fasi del progetto, dalla concezione alla realizzazione, fino alla manutenzione. L'azienda collabora con designer e professionisti, offrendo consulenza specializzata nella selezione delle piante e degli arredi che integrano il verde. Propone opzioni sia in acquisto che a noleggio, garantendo un servizio di manutenzione periodica, programmata e personalizzata, per assicurare la qualità e la cura continua degli spazi verdi interni.

Le soluzioni relative al verde interno sono di seguito elencate:

PIANTE IN IDROCOLTURA

Nella realizzazione di spazi verdi interni, HW Style S.r.l. predilige l'idrocoltura, una tecnica che sostituisce il terriccio con un substrato di argilla espansa. Questo sistema ottimizza l'assorbimento di acqua e nutrienti, garantendo pulizia, controllo dell'umidità e manutenzione ridotta.



PARETI E QUADRI VEGETALI

Realizza pareti vegetali su misura, ideali per valorizzare spazi inutilizzati, con sistemi altamente impermeabili e, ove necessario, dotati di irrigazione automatizzata. Propone inoltre divisori e quadri naturali, soluzioni innovative e pratiche che non richiedono impianti di irrigazione o elettricità.



VASI E ARREDI

Propone vasi e fioriere per ogni progetto, garantendo il perfetto equilibrio tra estetica e praticità. Offre una vasta scelta di dimensioni, forme e finiture, dai design classici a quelli contemporanei, con opzioni che includono materiali moderni, tradizionali ed ecologici.



VERDE STABILIZZATO

HW Style S.r.l. propone pannelli divisori, pareti verdi ed elementi d'arredo realizzati con muschio, lichene, foglie stabilizzate, ideali per caratterizzare gli spazi interni in modo elegante, creativo e funzionale. Le soluzioni offerte, interamente naturali, non necessitano di alcuna manutenzione.



1 HW STYLE S.R.L.

VERDE ESTERNO

HW Style S.r.l. offre soluzioni di alta qualità pensate per il verde esterno, gestendo ogni fase del progetto e garantendo l'esecuzione di tutte le opere accessorie, inclusi impianti e arredi. L'azienda, oltre alla realizzazione, offre un servizio di manutenzione completo, sia programmato che straordinario, per la cura degli spazi verdi esterni. Grazie a un sistema organizzativo avanzato, HW Style S.r.l. assicura un servizio di alto livello qualitativo, dando nuova vita agli spazi aperti.

Le soluzioni relative al verde esterno sono di seguito elencate:

PARCHI E GIARDINI

Realizza e cura parchi, giardini e spazi aperti, garantendo alta qualità e un forte impatto estetico. Offre un servizio completo, dalla piantumazione e posa di prati, alberature ed essenze, all'installazione di impianti ed elementi strutturali, con manutenzione periodica inclusa.



TERRAZZI

HW Style S.r.l. progetta e allestisce terrazzi che combinano stile e comfort, arricchiti con vasi, fioriere, teli ombreggianti, pavimentazioni, luci e arredi. Le soluzioni proposte trasformano gli spazi in angoli di benessere, ideali per il relax e la convivialità.



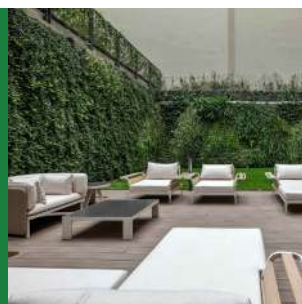
GIARDINI PENSILI

Realizza tetti verdi e giardini pensili estensivi, intensivi e inclinati, progettando coperture che migliorano l'estetica e la sostenibilità degli spazi urbani. Le soluzioni garantiscono un efficace drenaggio delle acque e includono un servizio di manutenzione periodica.



VERDE VERTICALE

HW Style S.r.l. si occupa anche della realizzazione di pareti vegetali esterne di qualsiasi dimensione, progettate per valorizzare edifici e spazi architettonici. Come per gli altri servizi, viene garantita una manutenzione periodica programmata per assicurare il loro mantenimento nel tempo.



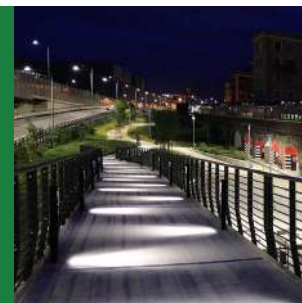
GENERAL CONTRACTOR

HW Style S.r.l. opera come General Contractor per la realizzazione di grandi aree verdi, gestendo tutti gli aspetti tecnici e organizzativi necessari al completamento dell'opera. L'azienda si occupa della progettazione, organizzazione e supervisione del cantiere, includendo interventi che comprendono impianti, opere edili e accessorie, oltre alla manutenzione ordinaria e straordinaria.

I servizi di General Contractor offerti da HW Style S.r.l. includono:

IMPIANTI TECNOLOGICI

Realizzazione e installazione di impianti elettrici, irrigui, termoidrosanitari e antinquinamento, oltre a sistemi avanzati di illuminazione e videosorveglianza, progettati per garantire efficienza, sicurezza e sostenibilità in ogni area verde.



OPERE EDILI

Sviluppa soluzioni ingegnerizzate e realizza opere edili per parchi e giardini, seguendo ogni fase del processo. Si occupa di infrastrutture, piazze, pavimentazioni, impermeabilizzazioni, opere di contenimento in cemento armato, terre armate e sottoservizi.



ARREDO E GIOCHI

L'azienda installa inoltre arredi urbani, attrezzature fitness, giochi per bambini ed elementi per aree cani. Ogni soluzione combina sicurezza, funzionalità e design, con controlli regolari e manutenzioni periodiche garantite.



VERDE

HW Style S.r.l. realizza e gestisce grandi aree verdi urbane, utilizzando piante di alta qualità per valorizzare il contesto urbano e migliorare la vivibilità. Un verde curato conferisce prestigio alle città e favorisce benessere e qualità della vita.



ALLESTIMENTI TEMPORANEI E PROFUMAZIONE

HW Style S.r.l. progetta e realizza allestimenti su misura per eventi temporanei, fiere e aree espositive, inclusi allestimenti natalizi, con un servizio all-inclusive a noleggio di alta qualità, pensato per rispondere a qualsiasi esigenza.

L'azienda propone inoltre un servizio di profumazione ambientale, ideale per arricchire l'esperienza sensoriale degli spazi di lavoro e commerciali: il servizio include l'installazione e la manutenzione degli impianti per la diffusione di fragranze.

PROFUMAZIONE AMBIENTALE

HW Style S.r.l. offre un esclusivo servizio di profumazione per ambienti commerciali e lavorativi con il sistema AirQ e oltre 60 fragranze personalizzabili, ideali per creare un logo olfattivo distintivo. AirQ assicura una diffusione omogenea e sicura, arricchendo l'identità del marchio con esperienze olfattive uniche.



ALLESTIMENTI EVENTI E NATALE

Realizza allestimenti su misura per eventi, stand e aree espositive, utilizzando piante, fiori e vasi per trasmettere stile e originalità. Offre un servizio completo, compresi eleganti allestimenti natalizi con alberi, decorazioni su misura e luci, valorizzando ogni tipologia di spazio.



1.1 MISSION, VISION E VALORI

HW Style S.r.l. ha costruito una solida reputazione basata su integrità, qualità e competenza. L'impresa crede fermamente che il successo sia strettamente legato alla capacità dell'azienda di operare in modo etico e sostenibile, valorizzando le risorse naturali e rispettando l'ambiente in cui viviamo e lavoriamo.

VISIONE

Creare e curare spazi verdi di qualità per vivere in città e spazi di lavoro più sostenibili

HW Style S.r.l. intende consolidare e rafforzare la propria leadership nel settore landscape in Italia nei prossimi anni, puntando a **espandere la presenza nel mercato B2B e innovando** nelle tecniche di progettazione e manutenzione di spazi verdi.

La società ambisce a diventare pioniera nell'adozione di pratiche ecologiche avanzate e tecnologie all'avanguardia per **ridurre l'impatto ambientale e aumentare la sostenibilità** dei progetti e **delle operazioni aziendali**, collaborando con un numero crescente di enti pubblici e aziende private.

MISSIONE

Soddisfazione del cliente raggiungibile attraverso elevati standard di qualità, attenta selezione dei materiali, massima precisione e sicurezza degli allestimenti.

Mediante un approccio integrato, HW Style S.r.l. si propone di arricchire gli ambienti di lavoro e di vita quotidiana con progetti di verde innovativi e sostenibili, capaci non solo di abbellire, ma anche di migliorare indirettamente la qualità della vita delle persone, riflettendo la bellezza e la diversità del patrimonio naturale nazionale.

VALORI



Integrità



Passione



Innovazione



Qualità



Competenza



Responsabilità



Affidabilità



Sostenibilità



Un aspetto fondamentale che guida l'approccio di HW Style S.r.l. è l'adozione del principio della biofilia, una filosofia basata sulla connessione profonda e innata che l'essere umano ha con la natura: questo concetto, studiato in ambito scientifico e psicologico, suggerisce che la presenza di verde e di elementi naturali all'interno degli spazi in cui viviamo e lavoriamo non rappresenti solo un valore estetico, ma costituisca una componente fondamentale per il benessere e la qualità della vita.

La biofilia si fonda sull'idea che l'uomo, in quanto parte integrante della natura, trae benefici diretti dall'interazione con essa: dall'aumento della produttività alla riduzione dello stress, fino al miglioramento dell'umore e della salute fisica.

Gli spazi progettati seguendo principi biofilici, possono favorire: una maggiore concentrazione, un miglioramento della qualità dell'aria, una riduzione dei livelli di ansia e una maggiore creatività e pensiero innovativo. Inoltre, l'esposizione alla natura contribuisce a migliorare la regolazione emotiva, promuovendo un senso di calma e benessere, particolarmente utile nei contesti lavorativi e urbani.

HW Style S.r.l., in linea con questa visione, sviluppa progetti che favoriscono una connessione più consapevole con la natura, trasformando gli ambienti in spazi funzionali e salutarie che favoriscono il benessere psicofisico delle persone. Non si tratta solo di introdurre piante o elementi naturali, ma di creare ecosistemi che migliorano la qualità della vita, la salute e l'esperienza sensoriale degli individui, stimolando un legame più armonioso con il mondo naturale che li circonda.

Nel 2024 HW Style S.r.l. ha scelto di approfondire il tema della biofilia attraverso un progetto speciale: la realizzazione di un calendario interamente dedicato al rapporto tra uomo e natura. Ogni mese è stato accompagnato da immagini evocative e parole chiave che richiamano emozioni e stati d'animo ispirati dalla natura, con l'obiettivo di sensibilizzare sull'importanza di ritrovare questa connessione nel quotidiano. Il calendario è stato donato in occasione delle festività natalizie per condividere e diffondere, anche simbolicamente, il valore della biofilia con i nostri stakeholder.

Nel corso del 2024 la società ha avviato un percorso di revisione complessiva della propria strategia di comunicazione e identità di brand, con l'obiettivo di aggiornare linguaggi, strumenti e canali in coerenza con il posizionamento attuale di HW Style S.r.l. A partire da giugno è iniziato un lavoro strutturato di revisione trasversale, che ha interessato sia i contenuti sia gli aspetti visivi e formali della comunicazione, coinvolgendo tutti i canali – online e offline. Tra questi, anche i social media (Instagram, LinkedIn, Facebook), per i quali è stato definito un approccio mirato e coerente, con risultati progressivamente visibili nei mesi successivi all'avvio.

1.2 ETICA E CULTURA AZIENDALE

L'orientamento all'etica è un approccio indispensabile per la credibilità dei comportamenti dell'azienda verso i clienti e, più in generale, verso l'intero contesto civile ed economico in cui la stessa opera.

Nel corso delle proprie attività di business, HW Style S.r.l. si impegna a rispettare e promuovere i principi etici e di trasparenza, aspetti necessari a garantire un comportamento aziendale responsabile e conforme alle normative vigenti. Questo impegno mira a trasformare in vantaggio competitivo la conoscenza e l'apprezzamento dei valori che guidano il modo di operare dell'impresa.

HW Style S.r.l. sviluppa iniziative sia interne che esterne rivolte agli stakeholder per sensibilizzarli sull'importanza di adottare pratiche e comportamenti etici, con una maggiore attenzione nella valutazione del portafoglio clienti, tenendo in considerazione anche il loro impegno verso l'etica e l'inclusione sociale: questa premura riflette l'impegno continuo dell'azienda nel promuovere una cultura d'impresa improntata sulla correttezza, sulla trasparenza e sul rispetto delle normative, rafforzando così la fiducia e la collaborazione con tutti gli stakeholder.

CODICE ETICO

Per mantenere l'affidabilità e la trasparenza dei propri comportamenti verso gli stakeholder, HW Style S.r.l. adotta una cultura di business etica e trasparente concentrata nel trasformare la conoscenza e l'apprezzamento dei valori che guidano il suo operato in un valore aggiunto e un vantaggio competitivo.

Il Codice Etico di HW Style S.r.l. si propone di improntare le operazioni, i comportamenti e le pratiche lavorative a principi di correttezza, equità, integrità, lealtà e rigore professionale. Questi valori devono essere rispettati sia nei rapporti interni alla società, sia nei rapporti con soggetti esterni, con particolare attenzione al pieno rispetto delle leggi e dei regolamenti nazionali e all'osservanza delle procedure aziendali. Inoltre, la Società dichiara, all'interno del proprio Codice Etico, l'impegno a vigilare affinché i propri dipendenti, i Responsabili delle Funzioni Aziendali, i rappresentanti o i collaboratori non si trovino in situazioni di conflitto di interessi.

MODELLO DI ORGANIZZAZIONE, GESTIONE E CONTROLLO D.LGS. 231/01

HW Style S.r.l. crede nel valore del lavoro e considera la legalità, la correttezza e la trasparenza dell'agire presupposti imprescindibili per il raggiungimento dei propri obiettivi economici, produttivi e sociali. La società si è dotata di un Modello di Organizzazione, Gestione e Controllo ex D. Lgs. n. 231/2001 che, in quanto parte integrante del Codice Etico, è finalizzato a rinforzare la prevenzione dei comportamenti illeciti, contro la pubblica amministrazione, i committenti di lavoro privati e gli acquirenti dei servizi e dei prodotti aziendali attraverso le seguenti pratiche:



AGGIORNAMENTO NORMATIVO

Costante aggiornamento dell'Amministratore e degli operatori sulle norme



PROCEDURE E ISTRUZIONI

Introduzione di procedure ed istruzioni operative mirate



INTERCETTAZIONE DEI RISCHI

Eliminazione tempestiva delle situazioni di rischio



CONTROLLO DISCIPLINARE

Sistema di controllo disciplinare

Con particolare riferimento all'anticorruzione, la società ha adottato già a partire dal 2020 una Politica Anticorruzione conforme ai requisiti delle norme nazionali e internazionali applicabili. Inoltre, dal 2020 HW Style S.r.l. è certificata ISO 37001, Sistema di Gestione Certificato Anticorruzione. Nel periodo di rendicontazione, non si sono verificati episodi di corruzione e non sono state registrate azioni legali per comportamento anticoncorrenziale, antitrust e pratiche monopolistiche.

WHISTLEBLOWING

Il whistleblowing rappresenta uno strumento essenziale di compliance aziendale, consentendo a dipendenti e terze parti (come fornitori o clienti) di segnalare, in modo riservato e protetto, eventuali illeciti o irregolarità rilevate all'interno dell'azienda: tali segnalazioni possono riguardare violazioni di leggi o regolamenti, reati, corruzione, frodi e situazioni di pericolo per la salute e la sicurezza, di cui si è venuti a conoscenza nell'esercizio delle proprie funzioni.

Nel suo impegno costante verso la promozione dell'etica e della trasparenza, HW Style S.r.l. ha implementato nell'esercizio 2023 la procedura Whistleblowing per la gestione e la raccolta delle segnalazioni.

SOA (SOCIETÀ ORGANISMO DI ATTESTAZIONE)

Con l'obiettivo di migliorare la propria qualità organizzativa, il rispetto degli standard etico-sociali, di sicurezza e di tutela ambientale, in un'ottica di efficienza e massima trasparenza, nel 2024 HW Style S.r.l. ha rinnovato con validità triennale la propria Attestazione SOA, già attiva dal 2013, assicurando la continuità dei requisiti richiesti per l'ammissione a gare d'appalto per lavori pubblici.

Si segnala infine che nel periodo di rendicontazione è stato registrato un caso di non conformità a leggi e regolamenti, per il quale HW Style S.r.l. ha provveduto alla risoluzione mediante il pagamento di una sanzione amministrativa pecuniaria. L'evento è stato gestito in modo conforme alle procedure aziendali e non ha avuto impatti rilevanti sull'operatività complessiva della Società.

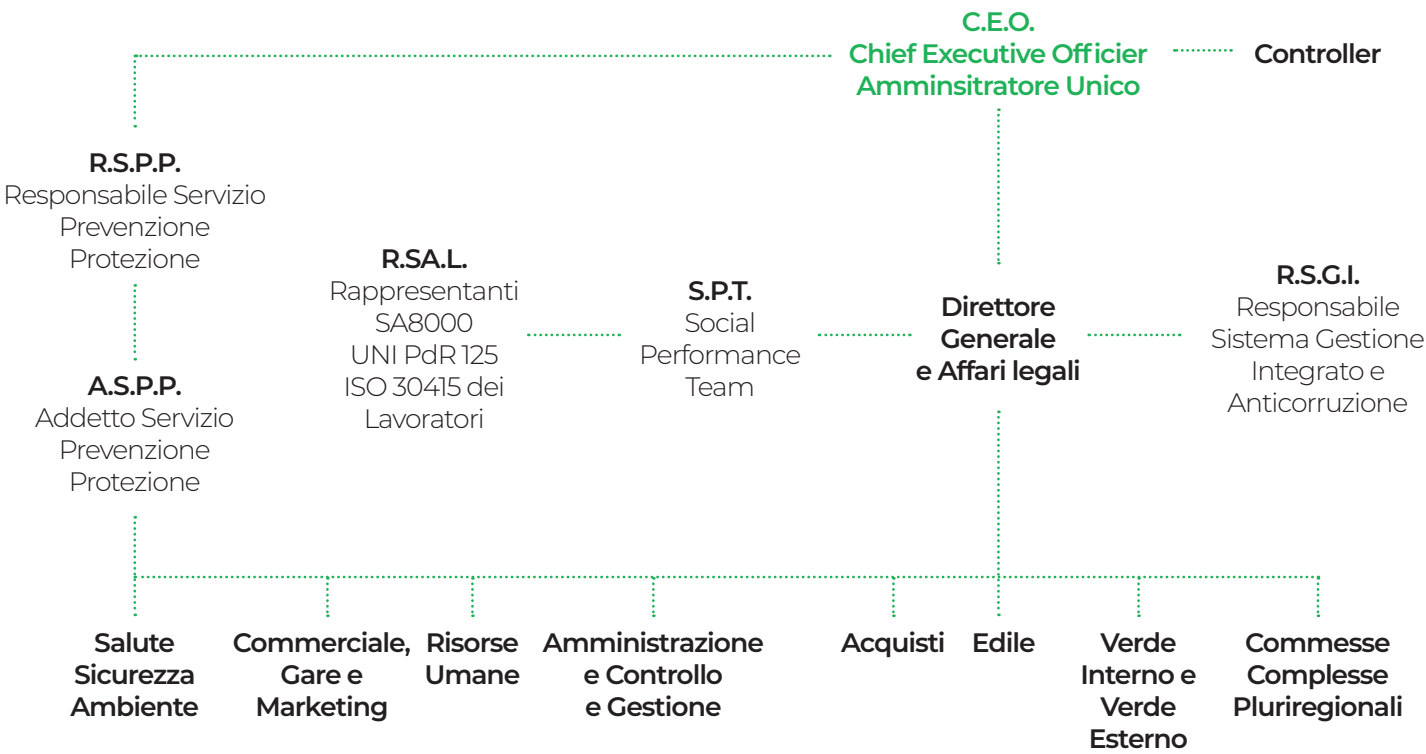
1.3 GOVERNANCE

La struttura di governance aziendale è attualmente incentrata sulla figura dell'Amministratore Unico, Giulio Arnoldi, il quale detiene il 90% delle quote della società. Il restante 10% è di proprietà della società Argos S.r.l.. In assenza di un Consiglio di Amministrazione, l'azienda non prevede un processo formale di valutazione delle performance degli amministratori, poiché non esistono organi di governance con competenze di supervisione o verifica delle attività dell'Amministratore.

L'Amministratore Unico è costantemente informato su tutte le tematiche ESG aziendali grazie a un programma di aggiornamenti regolari, che include webinar e riunioni interne. Nel corso dell'esercizio delle sue funzioni, l'Amministratore riceve una retribuzione fissa, definita in base alle responsabilità del ruolo e alle attività aziendali svolte. È inoltre prevista una componente variabile della retribuzione, concordata e definita tramite lettera d'incarico, che è proporzionata ai risultati raggiunti dalla società durante l'anno.

Il rapporto di retribuzione totale annuale* tra la persona che riceve la massima retribuzione e la retribuzione totale annuale mediana di tutti i dipendenti dell'organizzazione escludendo la persona più pagata per il 2024 è pari a 4,50.

La struttura di governance aziendale prevede la presenza di un Sindaco Unico e di un Organismo di Vigilanza. Quest'ultimo, a partire dal 19 settembre 2024, è stato ridotto da tre a due componenti. In seguito, il 17 ottobre 2024, è stato nominato un nuovo Sindaco Unico.



* Il rapporto di retribuzione totale annuale è stato calcolato attraverso il rapporto fra la retribuzione totale annuale della persona che riceve la massima retribuzione e la mediana delle retribuzioni di tutti i dipendenti dell'organizzazione esclusa la persona che riceve la massima retribuzione.

STRUTTURA ORGANIZZATIVA

La struttura organizzativa è basata su squadre fisse multi-specializzate in grado di soddisfare le esigenze di clienti privati, enti pubblici e grandi gruppi aziendali, organizzate in tre principali aree di competenza: verde esterno, verde interno ed edilizia. Le squadre sono generalmente composte da un Capo Squadra, che coordina le operazioni, e sono costantemente supervisionate da un Project Manager. Il Project Manager verifica l'operato delle squadre sia attraverso la revisione dei rapporti di lavoro che con la presenza diretta sul sito.



1.4 VALORE ECONOMICO GENERATO E DISTRIBUITO

Attraverso lo svolgimento della propria attività, HW Style S.r.l. contribuisce allo sviluppo del tessuto economico e sociale del territorio in cui opera. La capacità della Società di creare ricchezza nel rispetto della sostenibilità economica della gestione e di ripartirla con chi contribuisce al proprio operato può essere stimata attraverso il calcolo del valore economico generato e distribuito agli stakeholder. Il valore economico direttamente generato nel 2024 da HW Style S.r.l., secondo la riclassifica del conto economico, è pari a 36.766.620 euro (in crescita rispetto al 2023 del 8,9% circa).

Come si evince dal grafico di seguito, la quota maggiormente significativa del valore economico distribuito ai propri stakeholder, complessivamente pari a 35.288.967 euro, è rappresentata dal valore verso i fornitori (circa il 69%, corrispondente a 24.604.369 euro) e dalla remunerazione del personale, pari a 9.897.592 euro (28% del valore distribuito). I contributi destinati ai finanziatori (imprese collegate e istituti bancari) rappresentano lo 0,6% circa, per un totale di 231.222 euro. La quota destinata alla Pubblica Amministrazione, costituita dal pagamento delle imposte correnti, corrisponde a 555.784 euro (1.6% del totale).

VALORE DIRETTAMENTE GENERATO NEL 2024





2. ANALISI DI MATERIALITÀ

2 ANALISI DI MATERIALITÀ

Il settore della gestione degli spazi verdi sta vivendo una fase di significativa trasformazione, alimentata da una crescente consapevolezza dell'importanza della natura per il benessere umano e dalla necessità di una conservazione attenta della natura e della biodiversità. In questo contesto dinamico, HW Style S.r.l. si posiziona come un attore chiave, operando in un mercato in costante evoluzione. Negli ultimi anni, il settore ha registrato una crescita sostenuta, trainata da vari fattori, tra cui:

Consapevolezza ambientale: la crescente sensibilità verso i temi ambientali ha portato sia enti pubblici che aziende private a investire maggiormente nella creazione e manutenzione di spazi verdi. Questa tendenza è alimentata da studi che dimostrano i benefici psicologici e fisiologici della natura sul benessere umano.

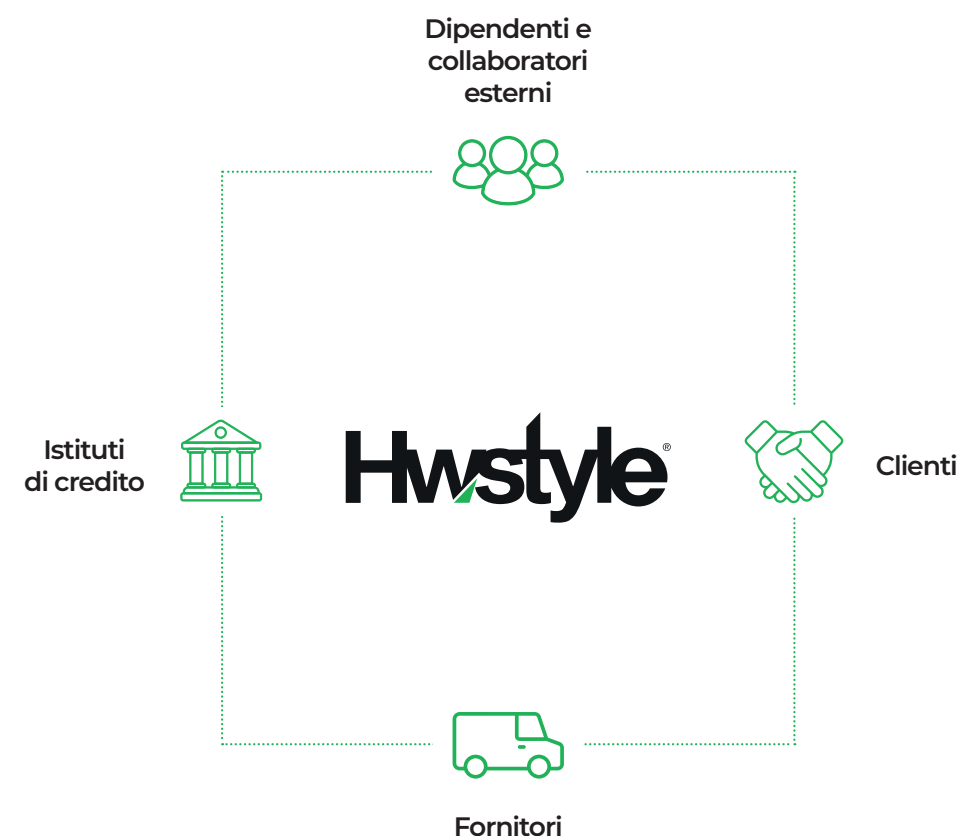
Urbanizzazione sostenibile: con l'aumento della popolazione urbana, cresce la domanda di spazi verdi nelle città. La riqualificazione urbana e la valorizzazione territoriale sono diventate prioritarie, spingendo amministrazioni e privati a integrare il verde nei progetti di sviluppo urbano.

Politiche e regolamentazioni: le normative ambientali sempre più stringenti e gli incentivi governativi per la sostenibilità ambientale, hanno accelerato l'adozione di pratiche verdi e sostenibili.

A partire dal 2021, HW Style S.r.l. ha dato avvio alla rendicontazione di un proprio Report di Sostenibilità su base annuale al fine di rispondere alle crescenti richieste da parte del settore e dei propri stakeholder sulle informative in ambito ambientale, sociale e di governance, in conformità anche con l'evolversi del quadro normativo a livello nazionale ed europeo attualmente in fase di definizione. Il presente Report di Sostenibilità prosegue il percorso di quanto avviato nei precedenti esercizi, nell'ottica di garantire l'allineamento alle suddette normative una volta entrate in vigore.

In continuità con la rendicontazione dello scorso esercizio, HW Style S.r.l. ha confermato anche per il 2024 la mappatura dei principali stakeholder che rappresentano le principali categorie di soggetti ed enti con cui HW Style S.r.l. collabora regolarmente nello svolgimento delle proprie attività, e che possono essere coinvolti o influenzati dai progetti e iniziative promosse dalla Società. L'identificazione degli stakeholder, dei loro interessi e delle loro potenziali aspettative è una fase cruciale nella definizione dei contenuti del Report di Sostenibilità, che deve essere in grado di fornire informazioni adeguate e

utili sul bilanciamento tra le aspettative e gli impegni assunti, le finalità e gli obiettivi futuri dell'organizzazione. Nello svolgimento delle sue attività, l'azienda si interfaccia con alcune categorie di stakeholder particolarmente rilevanti, rappresentate da: dipendenti e collaboratori esterni, dai clienti, dai fornitori e dagli istituti di credito. In continuità con quanto realizzato nel 2023, anche per il 2024 HW Style S.r.l. ha implementato diverse attività di coinvolgimento dei propri stakeholder. L'azienda ha inviato periodicamente newsletter e informative, includendo aggiornamenti specifici relativi allo standard SA8000, alla UNI/PdR 125:2022 (Parità di Genere) e ISO 30415:2021 (Diversità e Inclusione); ha partecipato attivamente ad alcuni eventi presso la Biblioteca degli Alberi di Milano (BAM) e il parco SmartCityLife, a favore delle comunità locali dei territori nei quali opera. Parallelamente, per i dipendenti è stato organizzato un evento di team building aziendale: gli HW Olympic Games. Questa iniziativa è stata valorizzata come momento di aggregazione e occasione per stimolare preparazione, competenza e coesione del team aziendale.



2 ANALISI DI MATERIALITÀ



Il presente Report di sostenibilità rappresenta un ulteriore passo nel percorso intrapreso da HW Style S.r.l., in continuità con il documento precedente. Esso riflette la crescente attenzione della società verso gli impatti ambientali e sociali delle proprie attività, nonché l'impegno nell'adottare misure orientate a una crescita sostenibile. Con questo documento, HW Style S.r.l. conferma e rafforza le proprie pratiche, delineando strategie concrete per affrontare le sfide contemporanee e orientando il proprio operato verso un futuro più responsabile e consapevole.

L'analisi di materialità si è concentrata inizialmente su un'analisi di benchmark effettuata su un panel di peers operanti nel settore di HW Style S.r.l. (gardening) per i quali sono state analizzate tutte le informazioni pubbliche all'interno dei bilanci di sostenibilità o nella sezione dedicata del sito web aziendale. Inoltre, per l'identificazione degli impatti rilevanti per l'azienda, sono state considerate diverse fonti di letteratura specialistica, quali i Global Reporting Initiative – Sustainability Reporting Standards 2021 Sector Standard per il settore Agriculture, i topic identificati dai Sustainability Accounting Standard Board (SASB) per il settore Building Products e Agriculture, i topic identificati da S&P Global e Datamaran per i settori Building Products e Agriculture. Questa analisi ha portato all'identificazione di una serie di macro-tematiche potenzialmente rilevanti per l'azienda.

L'avvio del processo di analisi di materialità ha visto un momento di engagement del management aziendale in un workshop dedicato alla definizione delle tematiche materiali per HW Style S.r.l. Durante il workshop, sono stati esaminati gli impatti generati dalla società direttamente o attraverso le relazioni di business, collegati alle macro-tematiche potenzialmente rilevanti; questi impatti possono essere sia positivi che negativi, attualmente generati o potenzialmente generabili e, infine, generati direttamente o indirettamente

dall'azienda. Il processo di analisi di materialità è stato sviluppato seguendo le indicazioni dei Global Reporting Initiative – Sustainability Reporting Standards 2021. Questa analisi ha permesso di individuare gli aspetti che riflettono gli impatti economici, ambientali e sociali più significativi per HW Style S.r.l. e che possono influenzare le valutazioni e le decisioni degli stakeholder di riferimento.

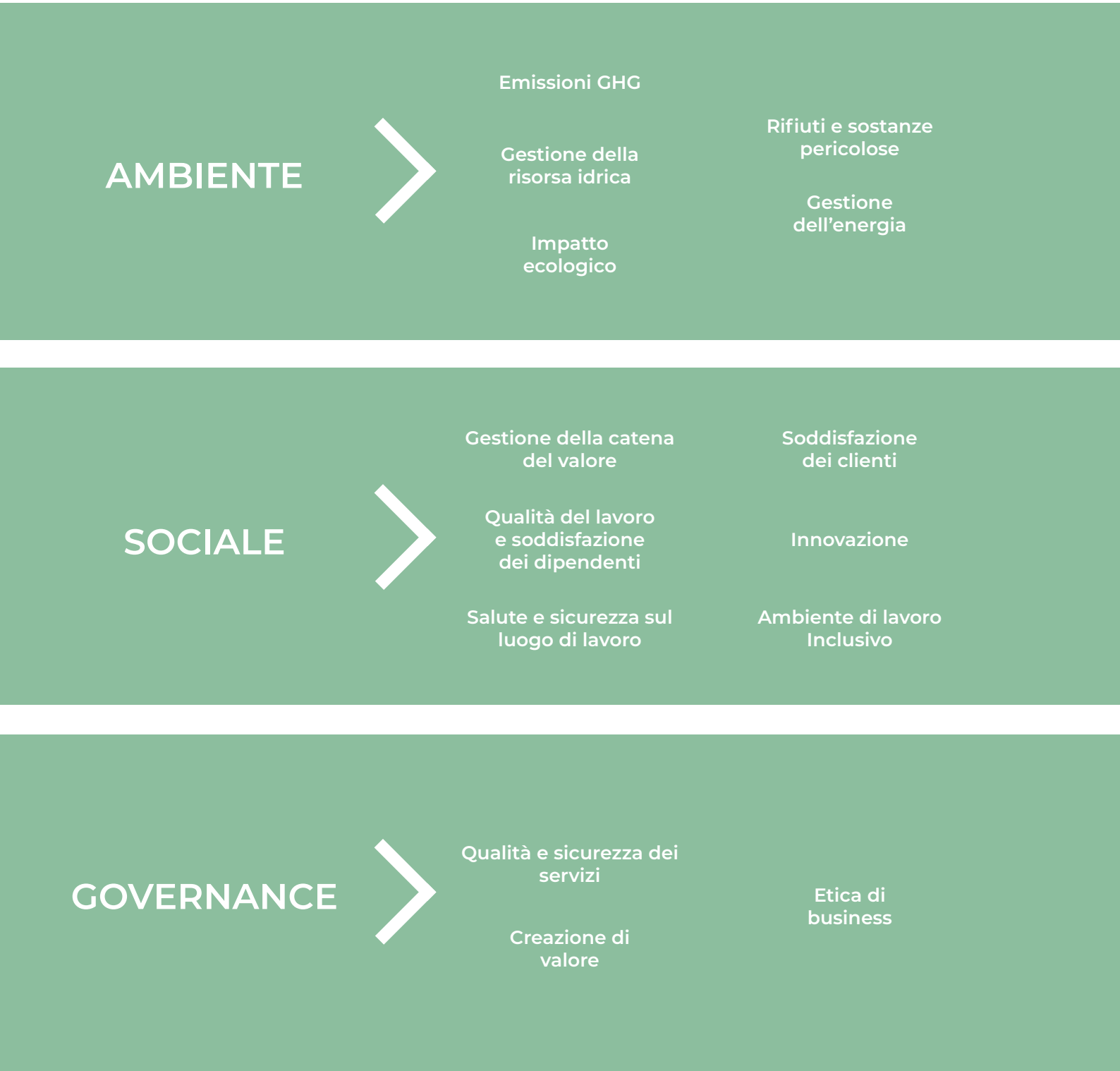
Parallelamente, sono stati coinvolte cinque categorie di stakeholder, dipendenti e collaboratori esterni, clienti, fornitori e istituti di credito. Questi stakeholder hanno partecipato attivamente al processo di valutazione degli impatti identificati attraverso la compilazione di una survey online.

Per quanto riguarda la rendicontazione del presente documento si è deciso di confermare quanto emerso dalla valutazione degli impatti predisposta per il precedente report di sostenibilità in quanto non vi sono state variazioni significative tali da modificare la rilevanza dei singoli impatti generati da HW Style S.r.l.



2 ANALISI DI MATERIALITÀ

Le tematiche emerse come materiali sono state ripartite in riferimento alle aree ESG, rispettivamente ambiente, sociale e governance, come di seguito elencate:



Per una visione più dettagliata sulle tematiche materiali identificate per HW Style S.r.l. ed i relativi impatti associati, è riportata, nella sezione del presente report, una tabella esplicativa dei singoli impatti emersi come rilevanti.

Nella tabella, sono illustrate le tematiche identificate come materiali (significative) per la Società, determinate attraverso la valutazione dei rispettivi impatti su una scala da 1 a 5, dove 1 rappresenta un impatto irrilevante e 5 un impatto molto rilevante. La votazione comprende il contributo del Management di HW Style S.r.l., raccolto durante il workshop di materialità, e le valutazioni degli impatti da parte degli stakeholder esterni coinvolti.



3. SOSTENIBILITÀ AMBIENTALE E IMPATTO ECOLOGICO



3 SOSTENIBILITÀ AMBIENTALE E IMPATTO ECOLOGICO

HW Style S.r.l., data la natura del settore in cui opera, è strettamente legata ai temi della sostenibilità ambientale. L'azienda favorisce direttamente la valorizzazione e la riqualificazione territoriale attraverso interventi mirati, quali la progettazione e la manutenzione di aree verdi e indirettamente, le aree densamente urbanizzate vengono trasformate per riconoscere al verde un ruolo preponderante, rendendole accessibili alla comunità e, al contempo, arricchendo la biodiversità delle città. Inoltre, le piante e gli alberi contribuiscono all'assorbimento della CO₂ in atmosfera e all'abbassamento delle temperature nelle aree riqualificate.

Per promuovere il proprio impegno in termini di impatto ambientale ed ecologico, l'azienda si impegna a ridurre costantemente le proprie emissioni dirette e indirette attraverso vari interventi di efficientamento e riduzione del proprio impatto ambientale. L'impegno verso la sostenibilità è formalizzato nella politica "Politica Qualità, Sicurezza e Ambiente" disponibile pubblicamente sul sito web aziendale, e riflette l'impegno della società nell'implementare strategie e pratiche migliorative volte a ottimizzare ed efficientare l'operatività aziendale.

La Società è certificata ISO 14001 e ha implementato un Sistema di Gestione Ambientale che consente di identificare, monitorare e ridurre gli impatti ambientali attraverso una pianificazione strategica, l'adozione di pratiche sostenibili e la continua valutazione e revisione delle prestazioni ambientali. Inoltre, nel mese di novembre 2024, HW Style S.r.l. ha ricevuto, durante la fiera Ecomondo di Rimini, il Premio EMAS Italia 2024 per le migliori iniziative di utilizzo del logo EMAS (Eco-Management and Audit Scheme), riconoscimento assegnato alle organizzazioni che si distinguono per una comunicazione efficace e trasparente del proprio impegno ambientale.

Il premio valorizza l'impegno dell'azienda nel rendere visibili i propri sforzi in ambito ambientale e nel coinvolgere attivamente i propri stakeholder attraverso strumenti di comunicazione chiari e accessibili. Nel 2024, in continuità con le iniziative avviate negli anni precedenti, la Società ha proseguito nello sviluppo e nell'implementazione di soluzioni volte a ridurre il proprio impatto ambientale. In particolare, è proseguito il progressivo rinnovo della flotta aziendale, che ha visto l'introduzione del primo furgone 100%

elettrico nel parco mezzi aziendale, segnando un passo concreto verso la transizione a una mobilità a basse emissioni. Parallelamente, è continuata la ricerca e l'adozione di prodotti a ridotto impatto ambientale, come vasi realizzati con materiali ecosostenibili e sistemi di irrigazione innovativi progettati per ottimizzare il consumo idrico. A integrazione delle azioni già intraprese da HW Style S.r.l. per ridurre il proprio impatto ambientale e promuovere comportamenti aziendali più responsabili, il

22 febbraio 2024 l'azienda ha preso parte al primo evento celebrativo promosso da Open-ES "Imprese e Sostenibilità, insieme per crescere fino allo zero".

L'iniziativa, strutturata come campus formativo, ha coinvolto cinquanta imprese in un confronto pratico su esperienze e strumenti legati all'applicazione dei principi ESG nel contesto aziendale.

La partecipazione ha rappresentato un'importante occasione di aggiornamento e condivisione, contribuendo ad arricchire il patrimonio di conoscenze interne in materia ambientale, sociale e di governance e a stimolare nuove riflessioni orientate al miglioramento continuo. L'adesione a questa iniziativa riconferma l'impegno di HW Style S.r.l. nell'approfondire e integrare progressivamente i temi della sostenibilità all'interno delle proprie attività, in coerenza con gli Obiettivi di Sviluppo Sostenibile (SDGs) promossi dall'Agenda ONU 2030.

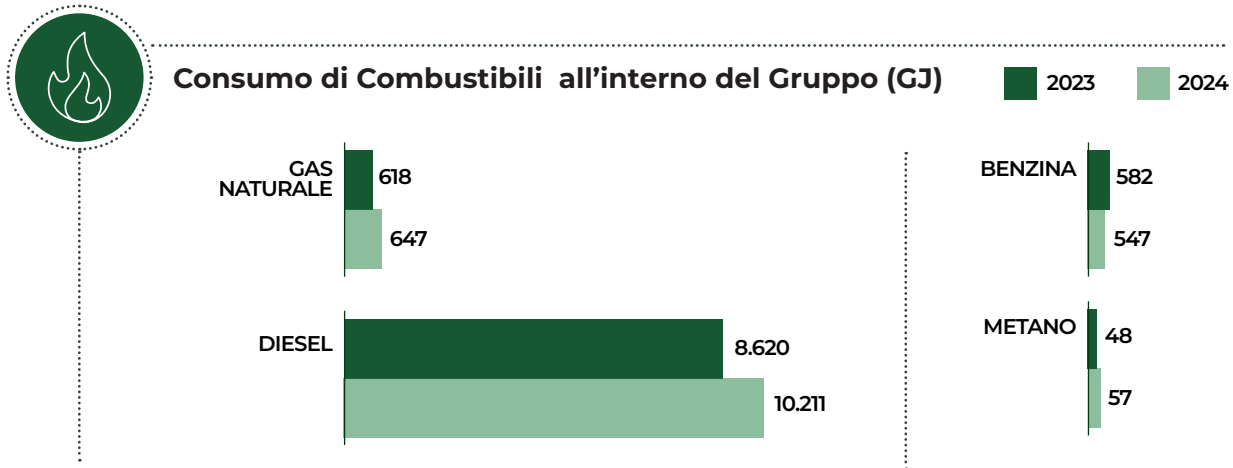


3.1 GESTIONE DELL'ENERGIA E LOTTA AL CLIMATE CHANGE

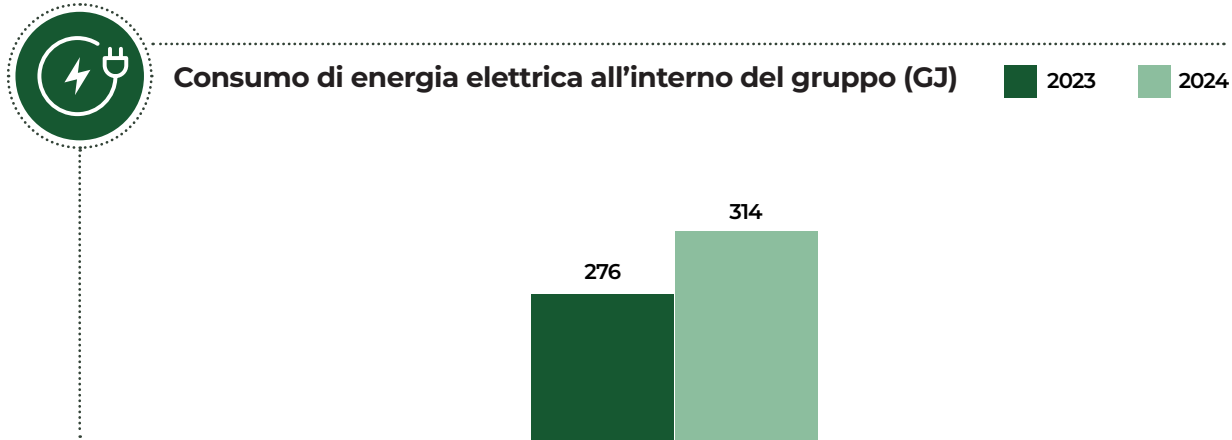
Nel 2024 HW Style S.r.l. ha mantenuto un consumo energetico moderato, in leggero aumento rispetto a quanto registrato lo scorso anno: il consumo energetico è principalmente attribuibile al funzionamento delle attrezzature da ufficio, alla climatizzazione degli ambienti e all'illuminazione degli spazi interni.

Resta tuttora in funzione l'impianto fotovoltaico installato nel 2010 con potenza di 19,8 Kwh con l'obiettivo di ridurre l'impatto ambientale legato ai consumi energetici, integrando in tal modo l'uso di fonti di energia rinnovabile nelle proprie operazioni. L'azienda monitora costantemente i propri consumi energetici, al fine di rilevare tempestivamente eventuali anomalie e adottare, laddove necessario, azioni correttive mirate. In un'ottica di efficientamento energetico e in continuità con l'analisi del mercato energetico avviata nel 2023 per l'individuazione di un fornitore di energia da fonti rinnovabili, nel 2024 HW Style S.r.l. ha acquistato una quota di energia elettrica proveniente da fonti rinnovabili certificate, pari a 191 GJ.

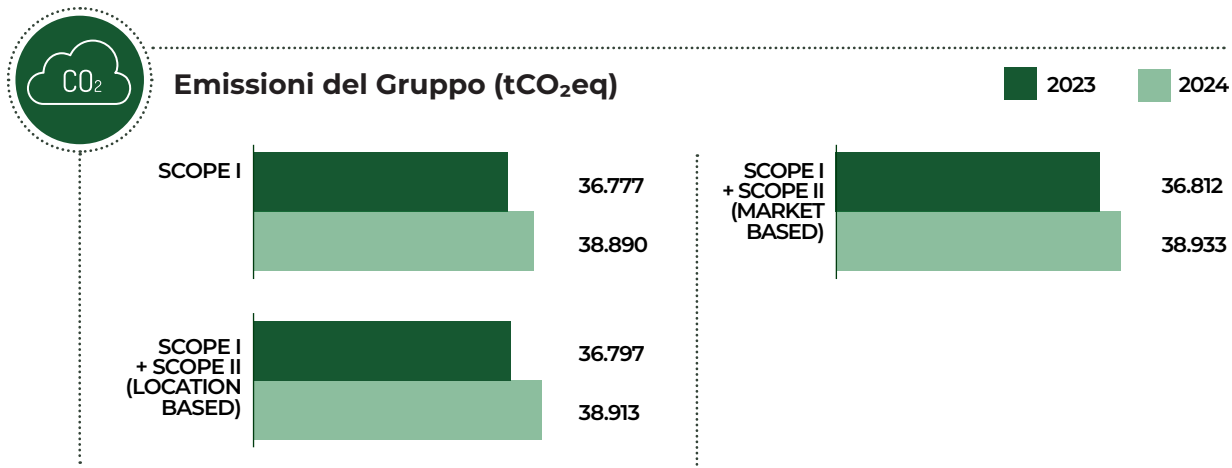
La Società, si impegna attivamente per affermare una cultura aziendale improntata all'uso consapevole ed efficiente delle risorse energetiche. A tal fine, sono state introdotte pratiche operative virtuose, come la regolazione ottimale delle temperature per l'utilizzo dei sistemi di climatizzazione, finalizzate al risparmio energetico e alla sostenibilità. Nel 2024, HW Style S.r.l. ha registrato un incremento del 5% nel consumo di gas naturale rispetto all'anno precedente, passando da 617,6 GJ nel 2023 a 646,8 GJ. Relativamente ai consumi di carburanti della flotta aziendale, si rilevano andamenti differenziati rispetto al 2023. Il consumo di gasolio è aumentato del 18%, attestandosi a 10.211,4 GJ nel 2024, rispetto agli 8.620,1 GJ dell'anno precedente. Al contrario, il consumo di benzina ha registrato una lieve flessione del -6%, passando da 582,3 GJ nel 2023 a 546,8 GJ nel 2024. Inoltre, il consumo di metano per autotrazione ha mostrato una crescita significativa, con un incremento del 27% rispetto al 2023, salendo da 47,4 GJ a 56,8 GJ nel 2024.



Infine, anche il consumo di energia elettrica ha registrato nel 2024 un incremento del 14% rispetto all'anno precedente, attestandosi a 314 GJ rispetto ai 276 GJ del 2023.



Nel periodo di rendicontazione, HW Style S.r.l. ha generato emissioni dirette (Scope 1) pari a 38.890 tCO₂eq, evidenziando un incremento di circa 6% rispetto al 2023 (pari a 36.777 tCO₂eq). Per quanto concerne le emissioni indirette di Scope 2, l'incremento percentuale risulta più significativo rispetto a quello dello Scope 1. Nello specifico, le emissioni Scope 2 Location-Based si attestano a 23 tCO₂eq nel 2024, con una variazione positiva di circa 14% rispetto al dato 2023 (20 tCO₂eq). Le emissioni Scope 2 Market-Based risultano invece pari a 44 tCO₂eq, registrando un aumento del 25% rispetto all'anno precedente (35 tCO₂eq).



3.2 GESTIONE RESPONSABILE DEI MATERIALI E DEI RIFIUTI

HW Style S.r.l. si impegna a monitorare e gestire responsabilmente i rifiuti derivanti dalle proprie attività operative tramite la raccolta differenziata, lo stoccaggio e lo smaltimento degli stessi, seguendo la normativa vigente in un'ottica aziendale sostenibile ed ecocompatibile.

Nel 2024, la Società ha prodotto complessivamente 21.213 tonnellate di rifiuti, per la maggior parte non pericolosi, registrando un aumento significativo rispetto alle 3.377 tonnellate del 2023. Anche i rifiuti pericolosi sono cresciuti, passando da 0,2 a 0,9 tonnellate, equivalenti allo 0,0042% del totale; questo incremento riflette la crescita complessiva della produzione di rifiuti. Tuttavia, data la natura del business e il settore di riferimento, tali volumi assoluti risultano poco significativi, essendo legati principalmente alle tipologie di cantieri attivi e alle relative attività operative. La maggior parte dei rifiuti deriva dalle attività di cantiere (e.g. rifiuti delle operazioni di costruzione e demolizione). Rimane sempre ad altissimi livelli la percentuale di conferimento per recupero da parte del gestore, circa il 99%.



I materiali e le soluzioni sostenibili

HW Style S.r.l. privilegia un approccio sostenibile ove possibile nelle sue soluzioni di verde interno, curando ogni fase del progetto, dall'ideazione alla realizzazione. Nell'ambito del proprio impegno per l'integrazione di criteri ambientali nelle attività operative, HW Style S.r.l. ha proseguito, anche nel 2024, il proprio percorso di selezione e utilizzo di prodotti sostenibili e materiali a ridotto impatto ambientale nei propri progetti e cantieri. In particolare, è stato dato impulso all'impiego di vasi e fioriere realizzati con materiali riciclati, mantenendo un equilibrio tra funzionalità, qualità estetica e sostenibilità ambientale.



3.3 EFFICIENTAMENTO DELLA RISORSA IDRICA

Relativamente all'uso e alla gestione della risorsa idrica, HW Style S.r.l. si impegna a gestire in maniera efficace il consumo di acqua attraverso attività di efficientamento e monitoraggio continuo attraverso la lettura mensile dei due contatori fiscali e dei quattro contaltri della sede operativa di Lurano.

Nel corso del 2024, sono proseguite le iniziative per ridurre e monitorare i consumi idrici, sia all'interno dell'organizzazione che nell'erogazione dei servizi ai clienti.

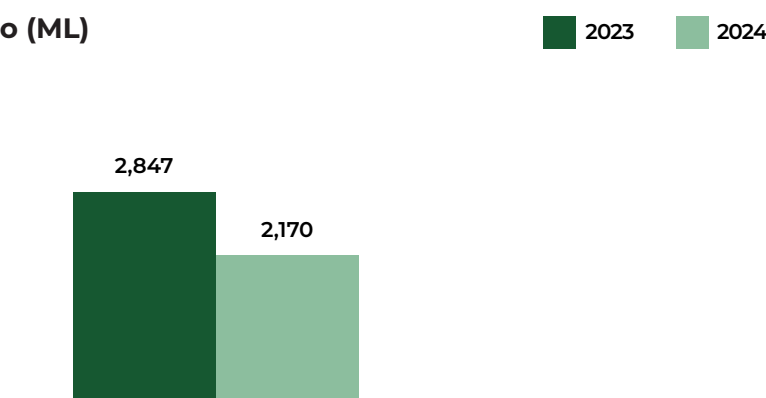
Parallelamente, HW Style S.r.l. continua a promuovere ai propri clienti già in fase di preventivazione diverse soluzioni di irrigazione. Tra queste, l'installazione di centraline di irrigazione ad alta efficienza collegate a stazioni meteorologiche, capaci di regolare automaticamente la quantità di acqua erogata in base alle condizioni climatiche.

Questi sistemi avanzati consentono non solo di ottimizzare l'uso della risorsa idrica, ma anche di adattarsi dinamicamente alle variazioni ambientali, migliorando l'efficienza complessiva e riducendo il consumo idrico superfluo. Nel 2024, il totale dell'acqua utilizzata unicamente nella sede operativa di Lurano è stato di 2,170 ML, in diminuzione del 24% rispetto ai 2,847 ML dell'anno precedente.

Tale diminuzione è principalmente dovuta alle dimensioni e alle peculiarità dei singoli cantieri gestiti durante il periodo di rendicontazione. Infine, analogamente ai rifiuti, il quantitativo assoluto di acqua utilizzato è influenzato da variabili non direttamente quantificabili, come la tipologia dei cantieri gestiti nell'anno, le relative caratteristiche specifiche, il clima, il fabbisogno idrico e la varietà delle piante coinvolte.



Totale prelievo idrico (ML)



3.4 PRATICHE AGRICOLE E IMPATTO AMBIENTALE

HW Style S.r.l. applica nella gestione operativa diverse azioni in ambito di sostenibilità e integra tali sforzi nelle proprie attività di business, con l'obiettivo di ridurre l'impatto ambientale sia nelle attività aziendali che nel contesto territoriale nel quale opera.

Gli impatti ambientali diretti derivano principalmente dall'adozione di una cultura di business orientata all'efficientamento dei consumi e alla riduzione dell'impatto ambientale dell'organizzazione, mentre gli impatti indiretti, generati dalla piantumazione e manutenzione di alberi e piante nel territorio, contribuiscono all'assorbimento di CO₂ e alla purificazione dell'aria.

Nel 2024, HW Style S.r.l. ha mantenuto la propria gamma di soluzioni con sistemi di irrigazione innovativi ed efficienti, come lo Smart Irrigation System, sviluppato in risposta a specifiche esigenze della clientela. Questo sistema consente non solo di ottimizzare e ridurre l'uso di acqua, ma anche di gestire il verde in modo autonomo e controllato.

Per diminuire l'impatto ambientale, si è proseguito con la sostituzione di parte delle attrezzature con motore a scoppio con nuove apparecchiature elettriche. Inoltre, ove possibile, si continua a prediligere il taglio mulching, pratica di gestione sostenibile del prato che consiste nello sminuzzare l'erba tagliata in piccoli frammenti e lasciarla sul terreno. I residui, decomponendosi naturalmente, arricchiscono il suolo di nutrienti essenziali, favorendo una manutenzione circolare che sostiene la salute del prato e riduce l'impatto ambientale.

A coronamento delle iniziative avviate negli anni precedenti, nel 2024 HW Style S.r.l. ha implementato strategie innovative basate sull'utilizzo di microrganismi benefici, funghi e batteri per il contrasto di fitopatologie e stress biotici, integrati con biostimolanti naturali. Tale approccio non solo mira a incrementare la resilienza delle piante agli stress ambientali, migliorare la fertilità del suolo e ridurre l'impatto ambientale complessivo, ma è soprattutto finalizzato a sostituire in modo sistematico e progressivo i prodotti chimici tradizionali, con l'obiettivo strategico di arrivare alla loro completa eliminazione. Grazie a queste pratiche innovative, la Società ha migliorato la salute delle piante, ottimizzato la gestione del suolo e contribuito alla conservazione della biodiversità nello svolgimento delle proprie operazioni.



Tecnologie d'irrigazione efficiente: Smart Irrigation System

HW Style S.r.l. propone lo Smart Irrigation System ai propri clienti per garantire un apporto ottimale di acqua e nutrienti a giardini, terrazzi, spazi verdi pensili e pareti vegetali. Questo sistema avanzato è progettato per una gestione altamente ottimizzata, massimizzando l'efficacia e riducendo il consumo d'acqua, con la possibilità di controllo remoto.

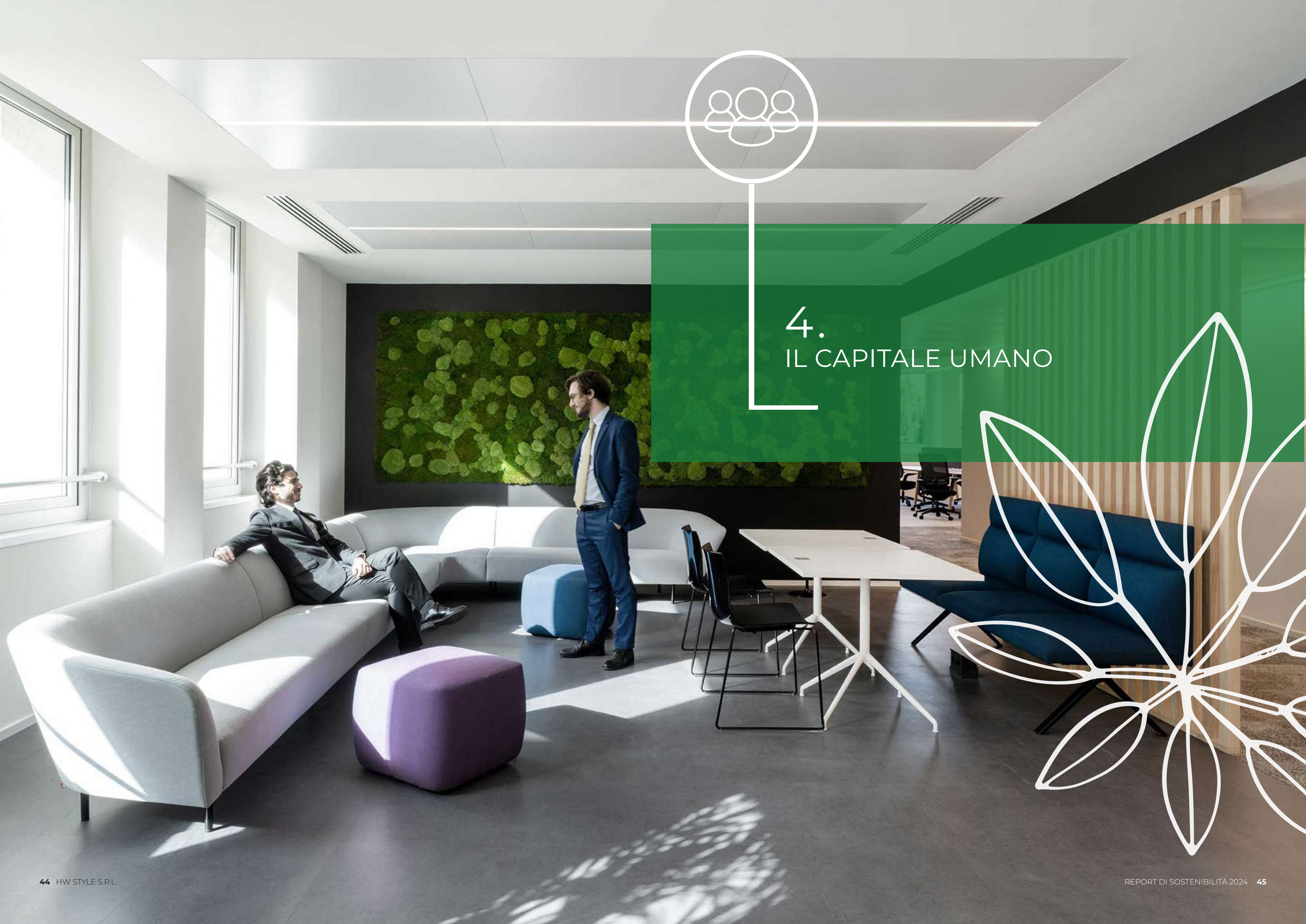
Il sistema è dotato di sensori di umidità del suolo avanzati, che monitorano continuamente i livelli di umidità e determinano con precisione la quantità d'acqua necessaria. Utilizza tecnologie a basso consumo per ottimizzare le operazioni e ridurre l'impatto ambientale complessivo dell'irrigazione.

Inoltre, lo Smart Irrigation System è compatibile con i sistemi di monitoraggio metereologico, adattando automaticamente l'irrigazione alle condizioni atmosferiche e, creando programmi d'irrigazione personalizzati, che si adattano alle condizioni del terreno e alle esigenze specifiche delle piante, garantendo un uso funzionale delle risorse idriche e una protezione dalle condizioni climatiche estreme.





4. IL CAPITALE UMANO



4 IL CAPITALE UMANO

Il team di HW Style S.r.l. costituisce il pilastro fondamentale della capacità operativa dell'organizzazione ed è una risorsa imprescindibile per assicurarne il successo nel settore. L'azienda, infatti, investe costantemente nello sviluppo delle competenze e nella formazione del personale, con un focus particolare sulla sicurezza e sul benessere, considerati elementi prioritari in tutte le fasi operative.

Nel corso del 2024 HW Style S.r.l. ha impiegato complessivamente 292 lavoratori dipendenti distribuiti su tutto il territorio italiano, con sedi e unità locali dislocate in tutta Italia garantendo così una presenza capillare ed un servizio affidabile a livello nazionale.

L'organizzazione operativa aziendale si basa su squadre fisse multi-specializzate, capaci di gestire quotidianamente interventi di realizzazione e manutenzione del verde, sia interno che esterno, e di sviluppare progetti "chiavi in mano". Tale organizzazione operativa consente a HW Style S.r.l. di rispondere prontamente e soddisfare esigenze eterogenee di una vasta gamma di clienti, dagli enti pubblici alle aziende.

A testimonianza del proprio impegno verso la qualità e la sostenibilità in ambito sociale, HW Style S.r.l. ha mantenuto nel 2024 la certificazione UNI PdR 125:2022, che attesta il rispetto di standard elevati in ambito gestionale e operativo, e la SA8000:2014, che garantisce l'adozione di pratiche etiche e socialmente responsabili nel rispetto dei diritti dei lavoratori.

Inoltre, nel 2024, la Società ha rinnovato l'Attestato ISO 30415:2021 per il suo impegno in materia di diversità ed inclusione.



Parallelamente, HW Style S.r.l. S.r.l. collabora con enti locali e associazioni per sostenere iniziative socioculturali incentrate sulla cura delle aree verdi e sull'educazione ambientale. Attraverso partnership e collaborazioni, l'azienda promuove eventi di gestione del verde urbano che coinvolgono attivamente la comunità, con l'obiettivo di diffondere una cultura della sostenibilità e sensibilizzare il territorio sull'importanza della tutela ambientale.

Fra gli enti di cui HW Style S.r.l. è partner, vi è ad esempio Green City Italia: associazione, senza scopo di lucro, avente l'obiettivo di promuovere il valore del verde urbano, ponendosi come intermediario e facilitatore tra pubbliche amministrazioni, enti, imprese, professionisti, mondo scientifico e cittadinanza. L'ente, inoltre, mira a sviluppare un network europeo attraverso collaborazioni con omonime Associazioni/Fondazioni attive in Olanda, Germania, Gran Bretagna, Francia, Ungheria, Svizzera.

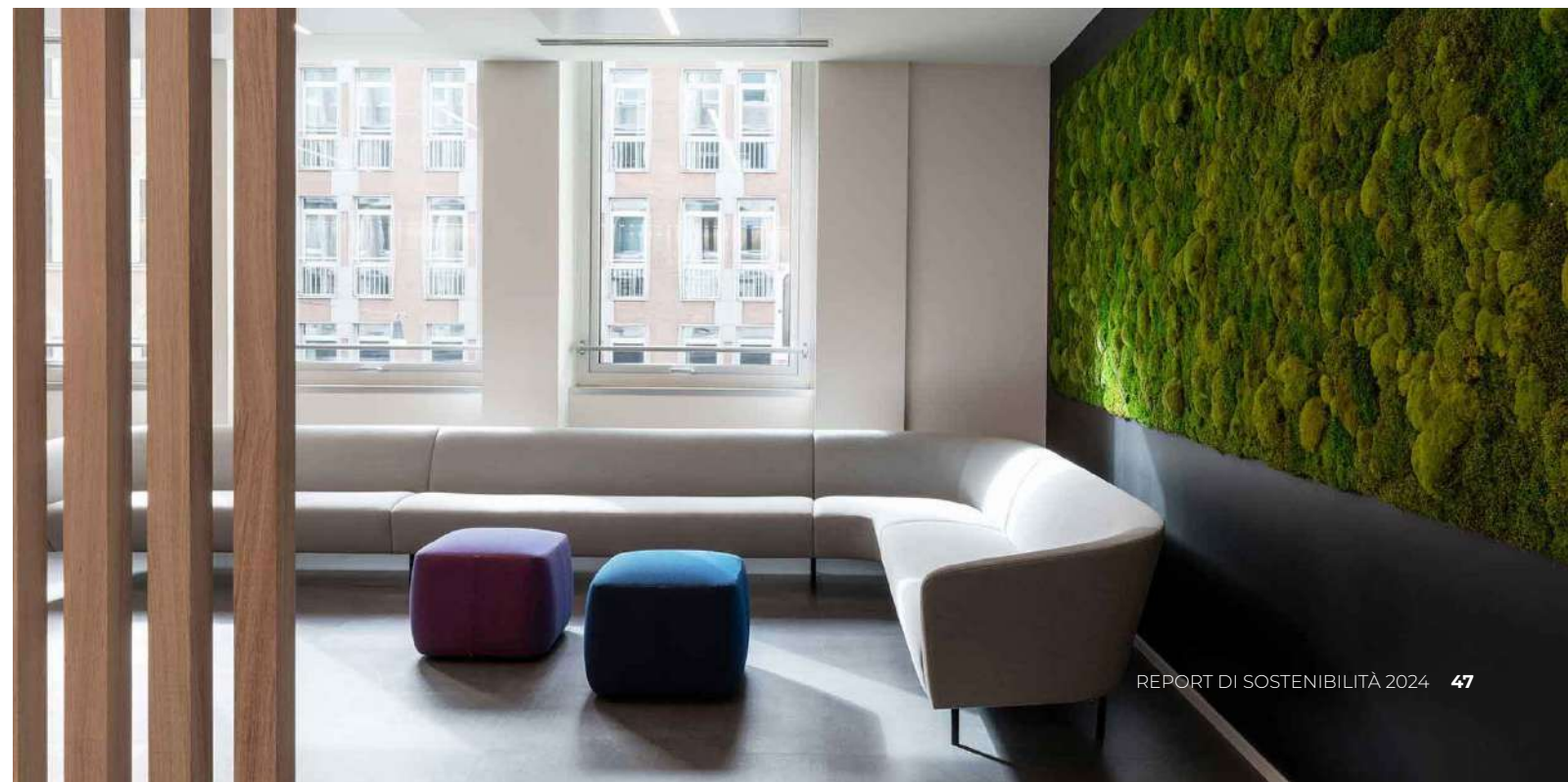
4.1 GESTIONE RESPONSABILE E BENESSERE DEI DIPENDENTI

HW Style S.r.l. si dedica attivamente al miglioramento e alla valorizzazione del benessere e della crescita dei propri dipendenti attraverso la promozione di un ambiente di lavoro sicuro, inclusivo ed orientato allo sviluppo professionale e personale. Si impegna a garantire pari opportunità, valorizzando la diversità di genere, età, cultura, orientamento sessuale, nazionalità, religione, abilità e background formativo. Nelle fasi di assunzione, formazione e sviluppo professionale, HW Style S.r.l. adotta una condotta responsabile nei confronti di tutti i lavoratori, tramite la promozione di percorsi di crescita che rispettano le esigenze e le competenze individuali.

Operando in un contesto soggetto a fluttuazioni stagionali, HW Style S.r.l. si distingue per la sua flessibilità nell'adattarsi alle mutevoli esigenze del mercato: il frequente turnover del personale non è difatti indice di instabilità, ma riflette la natura ciclica dei contratti tipici del settore. Ciò consente all'azienda di garantire un adeguato numero di risorse durante i periodi di massima richiesta, mantenendo elevati standard di qualità nei servizi offerti e rispondendo prontamente alle richieste e alle esigenze del mercato.

Come misura per tutelare e garantire il benessere dei propri dipendenti, la Società ha messo a disposizione e continua a mantenere attivi specifici canali di ascolto per intercettare e gestire eventuali problematiche interne e/o esigenze particolari dei lavoratori. In particolare, HW Style S.r.l. si serve dei seguenti canali di ascolto:

- **Piattaforma online Whistleblowing Reler:** dedicata alla gestione delle segnalazioni in modo anonimo e sicuro.
- **Moduli cartacei:** disponibili presso la sede aziendale per la raccolta di segnalazioni su eventuali problematiche interne.
- **Rappresentanti dei lavoratori (R.S.A.L.):** figure di riferimento per la raccolta di segnalazioni da parte dei dipendenti, su loro richiesta, e per l'avvio del relativo processo di gestione.



Il sistema Whistleblowing consente di individuare e gestire appropriatamente le segnalazioni provenienti da una vasta gamma di stakeholder, tra cui i dipendenti, con particolare attenzione alle tematiche sociali ed etiche. Il sistema prevede l'adozione di procedure sicure e riservate, che garantiscono la protezione dell'identità dei segnalanti e la gestione tempestiva delle problematiche emerse, come già anticipato nel capitolo relativo all'etica di business.

Un'ulteriore misura di controllo e monitoraggio del benessere dei lavoratori, è rappresentata da questionari interni che l'azienda utilizza per conoscere la percezione di tutti i dipendenti sui temi riguardanti la comunicazione interna, questioni etiche e/o riguardanti il benessere o l'inclusività sul luogo di lavoro.

HW Style S.r.l. propone annualmente un questionario sempre più aggiornato e strutturato, per raccogliere suggerimenti di miglioramento ed implementare misure correttive più puntuali.

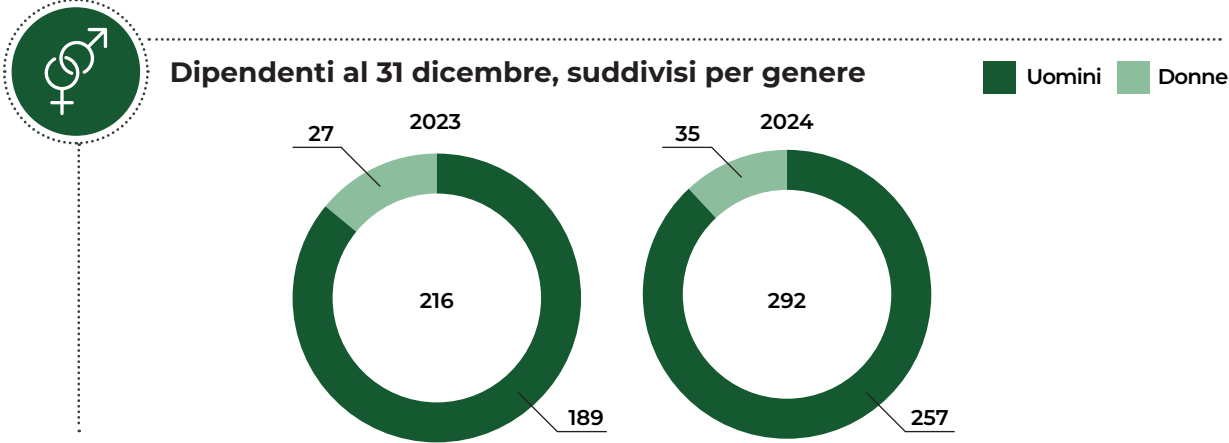
HW Style S.r.l. si impegna concretamente nella tutela dei diritti umani: l'azienda garantisce il diritto alla libera associazione sindacale e assicura che la libertà di espressione non venga mai compromessa e, sebbene il settore di appartenenza presenti una predominanza di figure maschili, promuove attivamente il rispetto per ogni individuo, noncurante delle diversità anzi sforzandosi di tutelare le peculiarità derivanti da un contesto multiculturale, anche a presidio dei valori etici del Codice Etico aziendale.

In merito alla procedura di determinazione della retribuzione, HW Style S.r.l. non adotta un documento formale, ma considera diversi fattori per stabilire la remunerazione. Questi includono un confronto con le aspettative di crescita al momento dell'assunzione, l'analisi dei benchmark di mercato e l'equilibrio economico complessivo del Gruppo. La retribuzione viene infine approvata dall'Amministratore Unico.

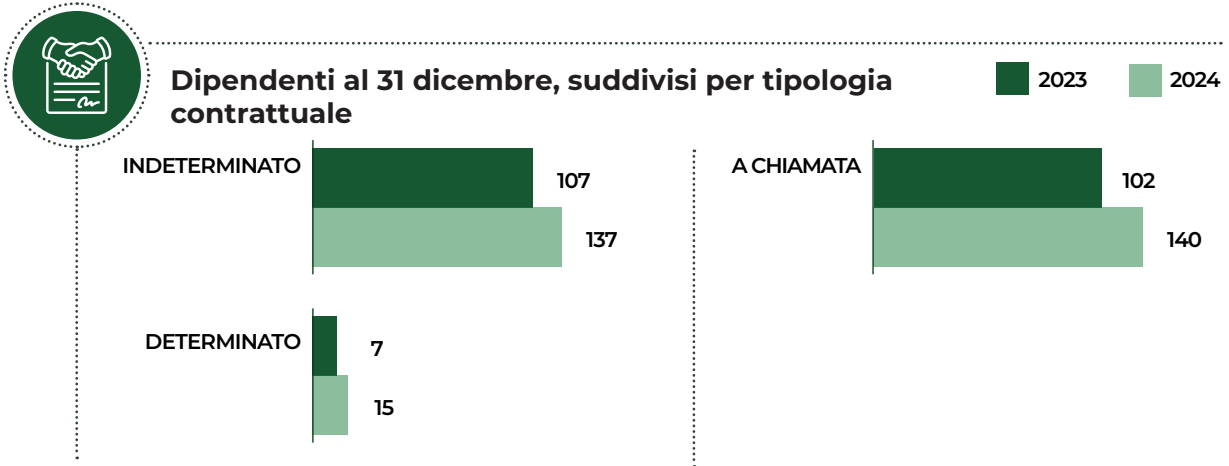
Per quanto riguarda gli aumenti salariali, questi vengono determinati in base alle competenze acquisite e all'allineamento con l'organico di pari livello all'interno dell'azienda.

Inoltre, nel corso del 2024 l'Azienda ha attuato un'iniziativa volta a migliorare la comunicazione interna rivolta ai dipendenti. Tale attività, avviata già nel 2023, è stata sviluppata principalmente attraverso la proiezione di slides informative nelle aree break aziendali e la loro diffusione tramite canali digitali. I contenuti presentavano una panoramica complessiva delle attività aziendali, includendo aggiornamenti sui sistemi di gestione e sulla salute e sicurezza sul lavoro, informazioni relative ai progetti in corso e a quelli conclusi, novità riguardanti le assunzioni, oltre a iniziative interne ed esterne.

Per quanto riguarda la forza lavoro della società, al 31 dicembre 2024 le risorse impiegate in HW Style S.r.l. sono 292, in aumento circa del 35% rispetto all'anno precedente (216 dipendenti al 31 dicembre 2023). Con riferimento alla suddivisione di genere, i dati al 31 dicembre 2024 registrano una presenza femminile di circa il 12% e maschile dell'88%, come illustrato di seguito:



L'azienda applica diversi Contratti Collettivi Nazionali di Lavoro, tra cui quelli del terziario, dell'edilizia e, principalmente, dell'agricoltura. Il CCNL agricolo, infatti, è il più utilizzato e comprende numerosi contratti a tempo indeterminato; per le assunzioni a tempo determinato, invece, l'azienda ricorre necessariamente al contratto agricolo a chiamata, come previsto dal CCNL florovivaistico. Questa scelta consente di gestire in modo flessibile le attività principali di HW Style S.r.l., legate alla realizzazione e manutenzione del verde, adattandosi ai fattori stagionali e climatici. In questo modo, l'azienda garantisce una gestione efficiente del personale, nel pieno rispetto dei diritti dei lavoratori.



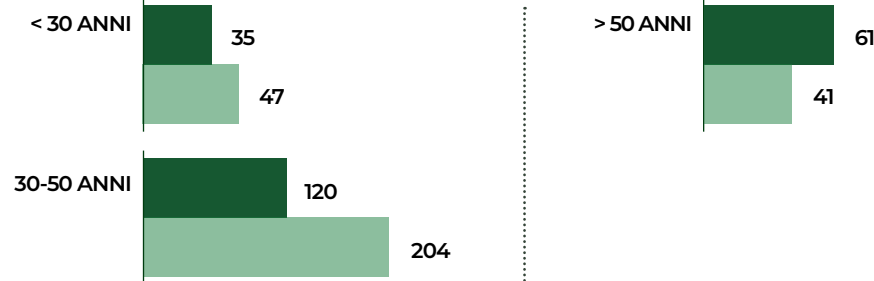
Il numero di dipendenti coinvolti, inclusi sia profili specializzati che non, viene quindi modulato in base alle specifiche caratteristiche di ciascun progetto, garantendo flessibilità nell'allocazione delle risorse e un'adeguata risposta alle esigenze di manodopera di ogni commessa.

Nel 2024, HW Style S.r.l. ha mantenuto una forza lavoro a tempo indeterminato composta da 137 dipendenti, un dato migliorativo rispetto all'esercizio precedente, che contava 107 unità. La distribuzione contrattuale riflette le specifiche esigenze aziendali: il 48% del personale è assunto con contratti a chiamata, una soluzione funzionale alla gestione delle attività operative per le motivazioni precedentemente descritte. Parallelamente, quasi il 43,5% dei dipendenti lavora a tempo pieno, garantendo una continuità operativa.



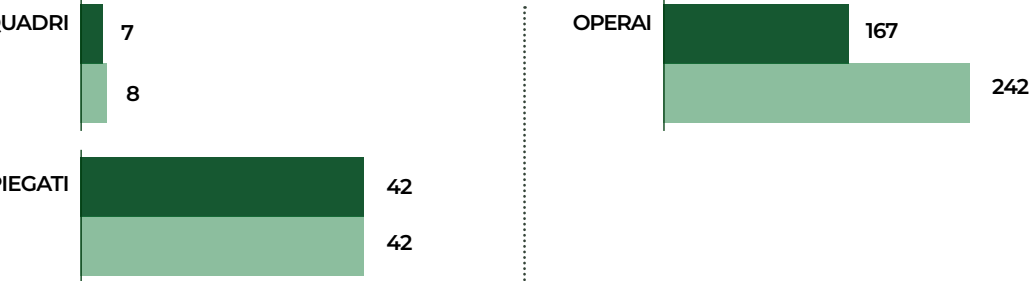
Personale suddiviso per fascia d'età

2023 2024



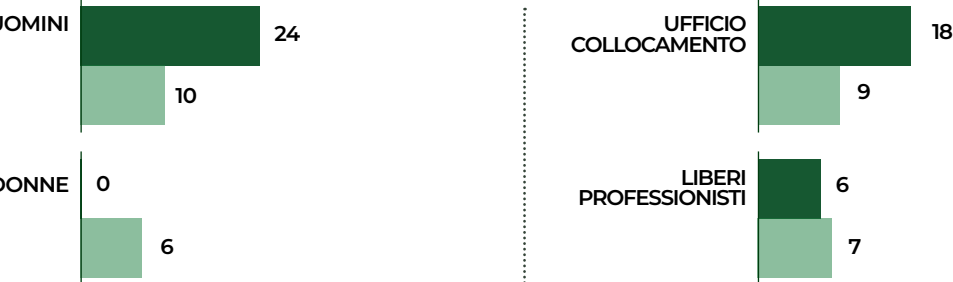
Personale suddiviso per inquadramento

2023 2024



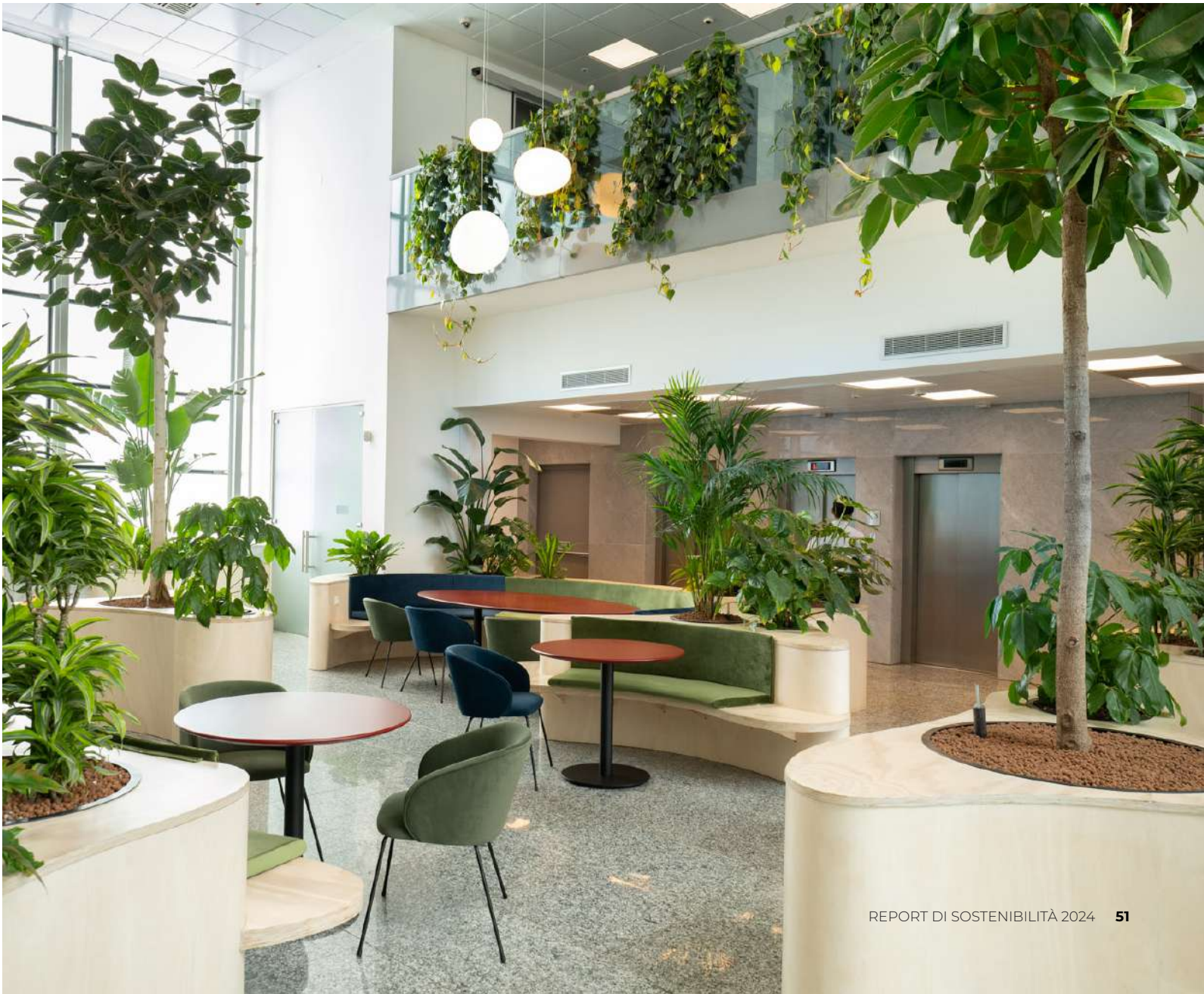
Lavoratori non dipendenti suddivisi per genere e categoria professionale

2023 2024



Nel 2024, HW Style S.r.l. ha impiegato un totale di 16 lavoratori non dipendenti, registrando una riduzione del 33% rispetto al 2023, quando il numero complessivo era pari a 24 unità. Le due principali categorie professionali di riferimento sono rappresentate dal personale proveniente da ufficio di collocamento, che costituisce circa il 56% del totale, e dai liberi professionisti, pari al restante 44%.

Il ricorso a queste forme contrattuali è riconducibile a specifiche esigenze operative, in particolare alla stagionalità di alcune attività. Infine, in linea con quanto rilevato nel 2023, HW Style S.r.l. ha mantenuto anche per il 2024 la presenza di 3 operai appartenenti a categorie protette, confermando la continuità dell'impegno aziendale verso l'inclusione lavorativa e la tutela della diversità.



4.2 SALUTE E SICUREZZA DEI DIPENDENTI

HW Style S.r.l. adotta un approccio rigoroso nella tutela e garanzia della salute e della sicurezza sul lavoro, in conformità con il D.Lgs. 81/08; come da prescrizione normativa, l'azienda esegue valutazioni periodiche dei rischi per prevenire e gestire potenziali pericoli sul luogo di lavoro. A tal fine, HW Style S.r.l. ha da tempo implementato un Sistema di Gestione della Salute e Sicurezza certificato ISO 45001:2018, norma internazionale a definire gli standard minimi di buona pratica per la protezione dei lavoratori in tutto il mondo che stabilisce un quadro per migliorare la sicurezza, ridurre i rischi in ambito lavorativo e migliorare la salute e il benessere dei lavoratori, permettendo così di aumentare le performance in materia di salute e sicurezza a qualsiasi organizzazione che scelga di certificare sotto accreditamento il sistema di gestione.

HW Style S.r.l. mantiene un controllo costante ai propri indici di infortunio, attuando interventi mirati per accrescere la consapevolezza del personale in materia di sicurezza sul lavoro. Questo impegno si concretizza in programmi strutturati di formazione, attività di informazione interna e specifiche sessioni di addestramento alcune delle quali sono state svolte in modalità gamification.

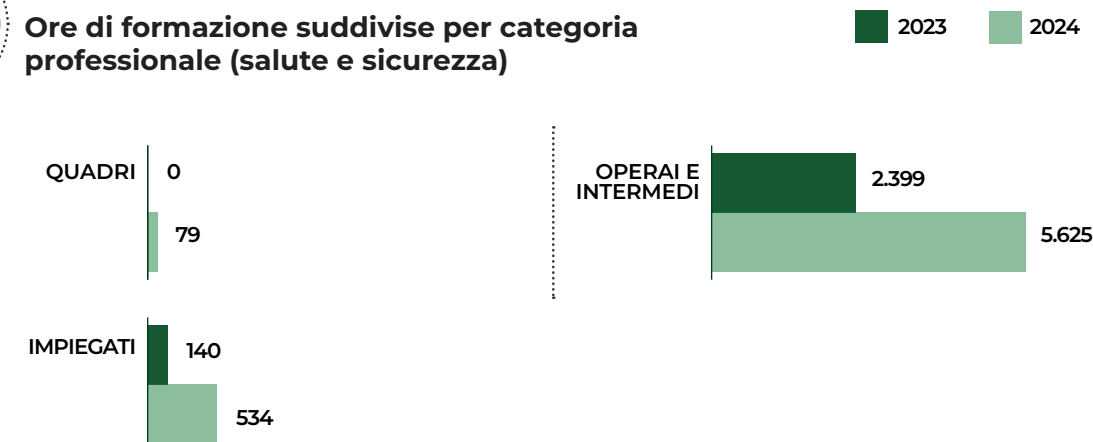
Nel 2024, HW Style S.r.l. ha registrato un incremento nel numero complessivo di infortuni, con un totale di 8 casi, di cui 2 classificati come gravi, rispetto a un totale di 2 infortuni complessivi nel 2023. Tale aumento va contestualizzato anche in relazione all'incremento delle ore lavorate, passate da 262.945 nel 2023 a 317.277 nel 2024, con una crescita di circa il 21%.

In risposta agli infortuni registrati, la Società ha implementato misure correttive ed interventi di mitigazione per prevenire pericoli legati alle pratiche di lavoro. Le criticità emerse vengono costantemente analizzate tramite analisi dell'accaduto e la definizione di azioni di mitigazione e relativa formazione. Tra gli interventi di mitigazione sono inclusi sopralluoghi preliminari degli spazi di lavoro e l'impiego di tecniche e attrezzature specifiche per garantire un ambiente di lavoro sicuro.

Infine, il totale delle ore di formazione in materia di salute e sicurezza erogate ai dipendenti nel 2024, pari a 6.239, sono aumentate significativamente rispetto al 2023 (2.543 ore erogate).



Ore di formazione suddivise per categoria professionale (salute e sicurezza)



4.3 FORMAZIONE, SVILUPPO DELLE RISORSE E WELFARE AZIENDALE

Nel 2024, HW Style S.r.l. ha confermato e rafforzato il proprio impegno nelle attività di team building e formazione interna, mantenendo la continuità con le progettualità avviate nel 2023. Pur conservando l'intento di promuovere coesione, benessere e sviluppo delle competenze trasversali, le iniziative realizzate nel corso dell'anno si sono focalizzate su tematiche differenti rispetto all'anno precedente, con particolare attenzione alla condivisione, allo sport e all'impegno civico. In tale ambito, sono stati organizzati eventi sportivi e attività di gruppo legate al recupero di materiali e alla manutenzione di parchi pubblici, spesso in collaborazione con enti locali, rafforzando il senso di appartenenza e il legame con il territorio



Le iniziative di formazione interna del 2024

- 1. HW Olympic Games – Settembre 2024
- 2. Proseguimento del progetto HW Gardening Academy

A partire da luglio 2024, HW Style S.r.l. ha inoltre esteso la copertura sanitaria aziendale per i quadri, includendo anche il nucleo familiare, rafforzando così il proprio programma di welfare aziendale.

HW Style S.r.l. riconosce l'importanza di investire nello sviluppo professionale delle nuove generazioni mettendo in risalto la necessità di acquisire competenze specialistiche avanzate. Questo approccio è considerato fondamentale per affrontare con successo le sfide di un settore in continua evoluzione e per eccellere in un settore dinamico, poliedrico e complesso come quello in cui HW Style S.r.l. opera. A seguito del successo registrato nell'edizione 2023, il progetto HW Gardening Academy ha proseguito il suo percorso anche nel 2024, rafforzandosi e strutturandosi in tre nuove edizioni. L'iniziativa ha continuato a rivolgersi in via prioritaria ai dipendenti neoassunti con competenze di base. Anche nel 2024, il programma ha mantenuto un impianto formativo integrato, alternando contenuti teorici e attività pratiche sul campo, con un focus specifico sulla realizzazione e manutenzione del verde esterno. Il percorso ha previsto:

- Moduli teorici su tecniche di giardinaggio, gestione del verde e sicurezza operativa;
- Esercitazioni pratiche, tra cui l'utilizzo di attrezzature manuali e meccaniche, la potatura di arbusti con diverse tecniche di taglio, la pulizia del secco, il taglio del manto erboso e il diserbo meccanico, posa di prato a rotoli e messa a dimora di essenze arboree, impianti di irrigazione;
- Corsi specifici sulla sicurezza, svolti in conformità con la normativa vigente.

L'iniziativa è stata avviata con l'obiettivo di trasmettere conoscenze e competenze, valorizzando il coinvolgimento di persone motivate e desiderose di mettersi in gioco. La sua evoluzione è stata resa possibile grazie alla collaborazione tra diverse figure aziendali e al contributo di realtà di rilievo, tra cui Stihl per la formazione e l'addestramento riguardante le attrezzature professionali per il giardinaggio, Rain Bird e Scarabelli Irrigazione per la formazione sia teorica che pratica relativa ai sistemi di irrigazione. L'integrazione di queste competenze specialistiche ha permesso di arricchire i contenuti formativi, rendendoli più completi e aderenti alle esigenze operative, e di ampliare quanto già sperimentato con esito positivo nel corso del 2023. Il consolidamento e l'ampliamento dell'Academy nel 2024 hanno dimostrato il valore della progettualità avviata l'anno precedente, rendendola uno strumento sempre più efficace per accompagnare le nuove risorse in un percorso strutturato di formazione tecnica, inserimento professionale e crescita nel settore del verde.

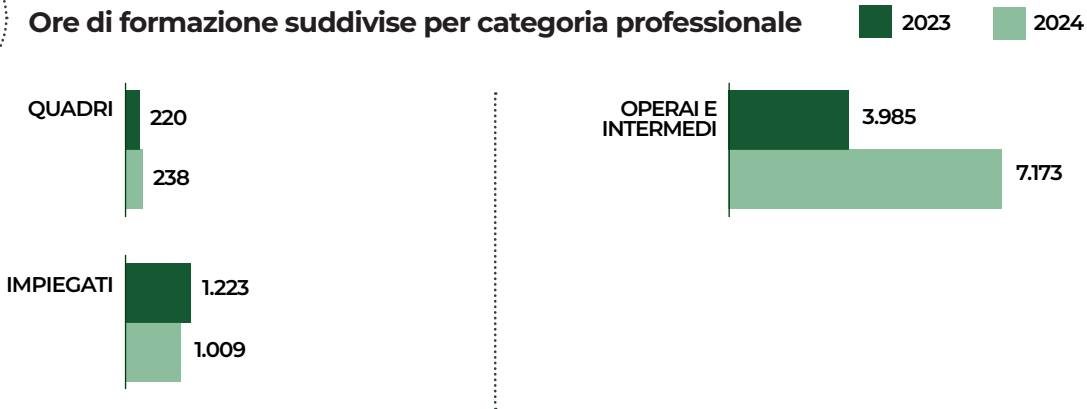
ORE DI FORMAZIONE SUDDIVISE PER CATEGORIA PROFESSIONALE

HW Style S.r.l. si impegna a creare un ambiente di apprendimento stimolante e collaborativo, dove i partecipanti possono sviluppare abilità pratiche e teoriche, fondamentali per il loro futuro professionale.

Nel corso del 2024 ha erogato in totale 8.420 ore in corsi e attività formative, il 54% in più rispetto al 2023. Tale incremento è riconducibile, in primo luogo, al potenziamento dei percorsi formativi rivolti ai dipendenti di HW Style S.r.l.; nel confronto tra i due esercizi, l'aumento della formazione erogata, limitatamente al 2024, è dovuta in piccola parte all'inclusione dei dipendenti di Vivaio Dordoni S.r.l..



Ore di formazione suddivise per categoria professionale



4.4 ATTIVITÀ D'IMPATTO 2024

Anche nel 2024 sono proseguite le iniziative socioculturali promosse da HW Style S.r.l. incentrate sul coinvolgimento attivo della comunità locali: tali attività, rivolte a cittadini di tutte le età, scuole e associazioni, offrono opportunità formative sulle tecniche di gestione del verde e promuovono la partecipazione diretta nella manutenzione degli spazi verdi. HW Style S.r.l. si propone di sensibilizzare la comunità generando un impatto sociale condiviso, promuovendo un approccio sostenibile a tutela del territorio e, al contempo, rafforzando la consapevolezza ambientale.

Natale Solidale con HW Style

Nel 2024, in occasione delle festività natalizie, è stata avviata un'iniziativa interna che ha visto il coinvolgimento diretto dei dipendenti, con l'obiettivo di unire solidarietà e sostenibilità. L'attività ha permesso di destinare un contributo a favore di una realtà sociale del territorio, sostenendo persone in condizioni di fragilità, e al tempo stesso di valorizzare il recupero di materiali aziendali inutilizzati, trasformandoli in un gesto concreto di attenzione verso la comunità e l'ambiente.

BAM - Biblioteca degli Alberi di Milano

Nel 2024 sono proseguite le collaborazioni tra HW Style S.r.l. e la Biblioteca degli Alberi di Milano (BAM), attraverso una serie di iniziative formative e didattiche dedicate alla gestione e cura del verde urbano, tramite i workshop "Maestro Giardiniere". In occasione del BAM Season Day – Primavera, HW Style ha condotto un'attività di propagazione botanica rivolta ad adulti e bambini. Le piante ottenute durante il laboratorio sono state successivamente utilizzate per arricchire il parco, contribuendo al suo sviluppo partecipato. Nella stagione autunnale, l'azienda ha guidato un'attività di messa a dimora di erbacee perenni e graminacee nei giardini di Piet Oudolf, impiegando le piante propagate in primavera, a testimonianza di un processo virtuoso e continuativo. Infine, durante il BAM Season Day – Inverno, HW Style ha promosso un'attività di piantumazione di bulbi, coinvolgendo bambini e famiglie in un gesto concreto di cura del verde urbano, in armonia con i cicli stagionali e i principi di sostenibilità.

Attività educativa presso asilo nido aziendale

Nel mese di aprile 2024, HW Style S.r.l. ha organizzato un laboratorio di orticoltura per i bambini di un asilo nido ospitato all'interno del campus aziendale di un cliente. L'attività ha coinvolto i più piccoli nella piantumazione di ortaggi, promuovendo un primo contatto con la natura e incentivando, fin dalla prima infanzia, una cultura della cura e del rispetto dell'ambiente.



Parco Smart City Life – Caccia alla Pianta

Con il coinvolgimento di una scuola primaria, è stata organizzata un'attività educativa presso il parco pubblico Smart City Life di Milano. I bambini hanno partecipato alla "Caccia alla Pianta", un percorso ludico-didattico finalizzato al riconoscimento delle specie vegetali presenti nel parco: attraverso immagini, hanno individuato piante reali, raccolto foglie e fiori da applicare su un tabellone, apprendendone nomi e caratteristiche. L'iniziativa, realizzata ad aprile 2024, ha contribuito a promuovere la conoscenza della biodiversità urbana.



Urban Trekking – CAI Milano

In occasione dell'avvio del trekking urbano "Milano in Cima 101" promosso dal CAI Milano, è stata realizzata una passeggiata introduttiva all'interno del parco di Smart City Life, punto di partenza del percorso. L'iniziativa, svolta nel mese di maggio 2024, è stata condotta da HW Style S.r.l. e ha permesso ai partecipanti di conoscere le principali specie vegetali presenti nel parco, contribuendo alla valorizzazione del patrimonio botanico dell'area e alla promozione della consapevolezza sulla biodiversità urbana.



Team Building per Estée Lauder con Green City Italia

HW Style, in collaborazione con Green City Italia, ha guidato un'attività di manutenzione partecipata presso il Giardino Pippa Bacca a Milano, coinvolgendo i dipendenti di Estée Lauder Italia in una giornata di team building a impatto ambientale e sociale. L'attività ha incluso la manutenzione e pulizia del parco, il rinvaso di piante aromatiche e la posa di cartelli informativi con i nomi delle specie presenti.



Adotta un bulbo - Comune di Levate

Nel novembre 2024, HW Style S.r.l. ha collaborato con il Comune di Levate a un'iniziativa didattica rivolta alla scuola dell'infanzia e alla scuola primaria, con attività teoriche e pratiche dedicate al ciclo vitale delle piante. L'iniziativa ha coinvolto gli alunni nella piantumazione collettiva di bulbi in aiuole e fioriere pubbliche, contribuendo alla valorizzazione del verde e al miglioramento del decoro urbano del territorio.





5. GESTIONE RESPONSABILE DEI CLIENTI E DEI FORNITORI

5.1 QUALITÀ E SODDISFAZIONE DEI CLIENTI

HW Style S.r.l. pone i propri clienti al centro delle operazioni di business, promuovendo e implementando politiche orientate alla qualità, tempestività e flessibilità dei servizi offerti. La società monitora costantemente le richieste e le problematiche sollevate dai propri clienti relative ai prodotti e ai servizi offerti, intervenendo prontamente per risolverle. HW Style S.r.l. si impegna a mantenere un alto livello di soddisfazione della clientela, anche avvalendosi di un sistema di customer relationship management (CRM) per migliorare continuamente gli strumenti di controllo della qualità e ottimizzare i processi di raccolta delle segnalazioni e dei feedback dei clienti. Inoltre, dal 2014 l'azienda è certificata ISO 9001:2015, il Sistema di gestione della Qualità che assicura un controllo continuo sui processi aziendali e la gestione dei rischi associati al rispetto dei requisiti qualitativi.

Tra gli strumenti di monitoraggio attivi, viene utilizzato un questionario annuale rivolto a tutti i clienti, con l'obiettivo di identificare eventuali criticità nei servizi offerti e, al contempo individuare i principali punti di forza percepiti all'esterno. Inoltre, HW Style S.r.l. coinvolge i clienti nelle proprie attività aziendali attraverso la diffusione dei risultati dei servizi erogati sui principali canali social e tramite la condivisione di newsletter e la pubblicazione di articoli su rinomate riviste di settore.

GREEN PAPER Anche durante il 2024 è proseguito il progetto del blog Green Paper, un progetto concepito per creare uno spazio di condivisione e confronto. Attraverso la pubblicazione di contenuti, interventi e interviste, il blog affronta temi centrali nel settore della progettazione e manutenzione del verde, approfondendo anche argomenti legati alla green economy, all'ambiente e alla sostenibilità.



5.2 I GRANDI PROGETTI DEL 2024

Negli ultimi anni, la rigenerazione urbana ha assunto un ruolo strategico, ponendo il verde come elemento centrale per trasformare lo spazio cittadino in chiave di benessere, inclusione e resilienza. In questo scenario, HW Style S.r.l. ha contribuito nel 2024 ad alcuni dei principali progetti nazionali finanziati dal PNRR, intervenendo su parchi storici, spazi dismessi e aree urbane di pregio paesaggistico. Tali iniziative, ancora in corso, hanno già permesso la restituzione alla collettività dei primi lotti rigenerati, integrando soluzioni naturali capaci di migliorare la qualità dell'aria, ridurre le isole di calore e rafforzare la coesione sociale. Il verde urbano, sempre più inteso come infrastruttura essenziale, guida oggi la trasformazione delle città in luoghi più vivibili e condivisi. Tra i grandi progetti del 2024 si evidenziano:

Parco del Valentino - Torino

Nel 2024 è stato inaugurato il primo lotto del progetto di rigenerazione del Parco del Valentino, il più esteso spazio verde pubblico di Torino, affacciato sul Po. L'intervento ha segnato un cambiamento radicale: da parco carrabile a parco pedonale, accessibile e naturalizzato. Sono stati messi a dimora 122 nuovi alberi e oltre 600 arbusti, rimosse superfici asfaltate in favore di prati e pavimentazioni drenanti, e completamente riqualficata la storica fontana Mattioli. L'intero progetto, finanziato con fondi PNRR e sviluppato da LAND (Progetto di Fattibilità Tecnico-Economica) e AG&P (Progetto Esecutivo), interessa complessivamente circa 20 ettari e prevede, entro la sua conclusione: la rimozione di 65.000 m² di asfalto, l'installazione di 36.000 m² di pavimentazioni drenanti, la creazione di 20.000 m² di nuove superfici erbose e la piantumazione di 555 nuovi alberi. Un piano di trasformazione profondo che rappresenta un passo concreto verso una Torino più verde, sostenibile e attenta alla qualità degli spazi pubblici.

Santa Maria della Pietà - Roma

Nel 2024 è stato consegnato il primo lotto dell'intervento di restauro del parco storico dell'ex ospedale psichiatrico Santa Maria della Pietà, a Roma, un'area verde di 120.000 m² con un forte valore culturale, paesaggistico e sociale. Il progetto, a cura di AG&P (Progetto Esecutivo) e Lucina Caravaggi (Progetto di Fattibilità Tecnico-Economica), si basa su un approccio rispettoso e poco invasivo, con l'obiettivo di restituire integrità agli spazi aperti attraverso l'uso di materiali drenanti, il rifacimento dei cordoli, la sostituzione delle piante ammalorate e l'introduzione di nuove specie arboree e perenni. Il parco, ibrido per funzione e fruizione, continuerà a ospitare attività socio-assistenziali nei padiglioni esistenti, ma sarà anche aperto alla collettività, con la realizzazione di attrezzature sportive, giardini sensoriali e percorsi accessibili. I lavori proseguiranno nel 2025 con i lotti successivi.



Valletta Carbonara - Genova

Il 2024 ha visto l'avanzamento dei lavori di recupero dell'area di Valletta Carbonara, un ex vivaio comunale abbandonato da oltre trent'anni, caratterizzato da una suggestiva morfologia a terrazzamenti, che verrà mantenuta e valorizzata. Il progetto, tuttora in corso, prevede il restauro conservativo di serre storiche e manufatti di pregio, alcune delle quali saranno affidate ad associazioni per attività sociali e culturali, mentre altre ospiteranno spazi multifunzionali aperti alla cittadinanza.

Il grande prato centrale resterà volutamente libero da interventi per accogliere eventi e iniziative pubbliche. Questa importante operazione di rigenerazione urbana avrà anche un impatto positivo sull'adiacente Albergo dei Poveri, contribuendo a riqualficare l'intero comparto urbano in chiave sostenibile e inclusiva. Il progetto esecutivo è a cura dello studio Dodi Moss, mentre la proprietà dell'area è di ASP Emanuele Brignole.

Nel 2024 HW Style ha consolidato il proprio ruolo nella trasformazione degli ambienti lavorativi, contribuendo a progetti di alto profilo che integrano il verde all'interno di uffici, sedi direzionali e spazi corporate. In un contesto in cui il benessere delle persone, la qualità ambientale e l'identità aziendale sono al centro della progettazione, l'inserimento di elementi vegetali diventa una leva strategica: migliora la qualità dell'aria, favorisce la concentrazione, rafforza la connessione con la natura e contribuisce a rendere gli spazi di lavoro più accoglienti, funzionali e sostenibili. Attraverso soluzioni su misura e un approccio progettuale attento al dettaglio, HW Style S.r.l. ha preso parte a significative realizzazioni workplace, contribuendo alla costruzione di ambienti capaci di coniugare estetica, comfort e responsabilità ambientale.

Intesa Sanpaolo Torre Gioia 22, Milano

Nel cuore di Porta Nuova, Gioia 22 rappresenta il nuovo landmark di Intesa Sanpaolo, simbolo di innovazione, sostenibilità e benessere. All'interno di questo grattacielo di nuova generazione, HW Style ha curato l'allestimento del verde indoor, in sinergia con il progetto di COIMA Image, per promuovere una perfetta integrazione tra natura e ambiente lavorativo.

La realizzazione, conclusa nel 2024, ha previsto una distribuzione capillare di soluzioni vegetali in tutto l'edificio, a partire dalla grande hall, dove vasche su misura accolgono piante esemplari e tropicali, affiancate da vasi scenografici che valorizzano l'ingresso con una presenza verde importante e costante. Anche ai piani, il verde è stato integrato direttamente nell'arredo: fioriere incorporate nelle postazioni operative, divisori vegetali tra le scrivanie, piante free-standing e allestimenti dedicati in uffici direzionali, sale riunioni e aree comuni.

Grande attenzione è stata riservata anche agli spazi di socialità, come la mensa aziendale, dove il verde definisce percorsi, separa gli ambienti e contribuisce a creare un'atmosfera informale e accogliente. Il risultato è un ecosistema lavorativo che unisce funzionalità ed estetica, migliorando il benessere delle persone e contribuendo agli obiettivi di sostenibilità dell'edificio.



5.3 LA CATENA DEL VALORE DI HW STYLE S.R.L.

La sostenibilità per HW Style S.r.l. comporta la gestione responsabile dell'intera catena del valore: la Società si impegna pertanto ad adottare e rispettare nei propri processi di acquisto pratiche responsabili e sostenibili. In conformità con questi principi, la Società effettua annualmente un'analisi dei propri fornitori mediante l'invio di un questionario volto a valutare l'implementazione di nuove certificazioni e presidi in materia di sostenibilità.

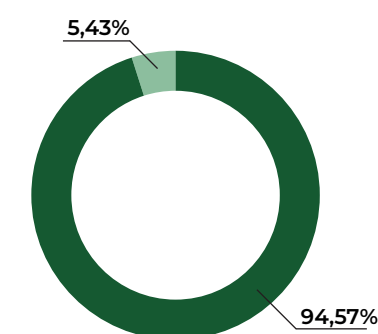
Nella selezione dei propri fornitori, HW Style S.r.l. richiede l'adesione al Codice Etico aziendale e il rispetto dei principi sanciti dalla certificazione SA8000, a tutela delle persone dell'impresa ma anche della qualità dei servizi svolti verso i propri fornitori e clienti.

La catena del valore di HW Style S.r.l. è prevalentemente localizzata in Italia, dove la Società intrattiene la maggior parte delle relazioni commerciali: tuttavia, una parte dell'approvvigionamento si estende all'estero, con forniture provenienti dai Paesi Bassi e dalla Germania per piante e vasi, dagli Stati Uniti e dall'Austria per profumazioni e dal Vietnam per i vasi. Inoltre, i partner commerciali per l'approvvigionamento di piante garantiscono che ogni fornitura sia corredata da un passaporto di provenienza, assicurando così la completa tracciabilità delle specie e il rispetto delle normative di qualità e sicurezza.

Infine, nel 2024 la spesa erogata sui fornitori locali è ammontata a € 21.302.829, registrando un decremento del 6,6% rispetto al 2023 (€ 22.811.094). Parallelamente, la spesa verso fornitori esteri nel 2024 si attesta a € 1.223.190, con un aumento del 7,9% rispetto al 2023 (€ 1.133.868).



Percentuale di spesa verso fornitori locali



■ Fornitori locali
■ Fornitori esteri



6. ALLEGATI



6 ALLEGATI

La seguente tabella rappresenta la riconciliazione fra temi materiali, presentati nel Capitolo Analisi di materialità, e gli impatti generati dall'organizzazione, individuati attraverso l'analisi rappresentata nel medesimo capitolo.

Area ESG	Tematica	Impatto	Descrizione impatto	Natura
Ambiente	Gestione dell'energia	Consumi di energia	Consumo di energia da fonti rinnovabili e non rinnovabili, con conseguenti impatti negativi sull'ambiente e riduzione dello stock energetico	Negativo/ Attuale
	Emissioni GHG	Generazione di emissioni GHG dirette e indirette (Scope 1 e 2)	Contributo al cambiamento climatico mediante emissioni GHG dirette e indirette energetiche, legate allo svolgimento delle attività della società	Negativo/ Attuale
		Generazione di emissioni GHG indirette (Scope 3)	Generazione di emissioni indirette climalteranti prodotte nella catena del valore come risultato delle attività svolte	Negativo/ Potenziale
		Contributo all'assorbimento della CO ₂	Contributo alla riduzione dell'anidride carbonica attraverso la gestione delle aree verdi	Positivo/ Attuale
	Gestione della risorsa idrica	Efficientamento della risorsa idrica	Effetti degli interventi di razionalizzazione della risorsa idrica mediante l'implementazione di sistemi di irrigazione dotati di adeguati sistemi di misurazione del fabbisogno del terreno e di controllo dell'acqua erogata	Positivo/ Potenziale
		Contaminazione del suolo e delle acque sotterranee attraverso gli scarichi idrici	Immissione di agenti inquinanti nelle acque con contaminazione del suolo e delle acque sotterranee conseguente ad una gestione non ottimale degli scarichi idrici	Negativo/ Potenziale
	Rifiuti e sostanze pericolose	Generazione di rifiuti	Impatti ambientali legati alla produzione di rifiuti pericolosi e non pericolosi e al loro inadeguato smaltimento	Negativo/ Potenziale
		Contaminazione ambientale derivante da una gestione inadeguata di rifiuti e sostanze pericolose	Impatto negativo sull'ambiente causato da una gestione inadeguata delle sostanze pericolose, con conseguente diffusione di agenti inquinanti e compromissione dell'ecosistema	Negativo/ Potenziale
	Pratiche agricole sostenibili	Violazione della compliance ambientale	Violazione delle normative in materia ambientale	Negativo/ Potenziale
		Disboscamento	Riduzione delle aree verdi naturali per cattiva gestione della catena produttiva	Negativo/ Potenziale
		Impatti della coltivazione sugli ecosistemi e sulla salute del suolo	Effetti negativi sulla biodiversità collegati ai servizi e alle attività necessarie allo svolgimento del business lungo l'intera filiera produttiva	Negativo/ Potenziale
	Impatto ecologico	Sviluppo di attività finalizzate alla protezione del capitale naturale	Contributo alla protezione del capitale naturale tramite lo sviluppo e il finanziamento di attività non riconducibili al core business dell'organizzazione	Positivo/ Potenziale

Area ESG	Tematica	Impatto	Descrizione impatto	Natura
Sociale	Qualità del lavoro e soddisfazione dei dipendenti	Comunicazione efficace e collaborazione tra i dipendenti e i collaboratori	Impatti della creazione di canali e occasioni di comunicazione fra i dipendenti e i collaboratori al fine di sviluppare un ambiente di lavoro collaborativo	Positivo/ Attuale
		Mancato rispetto delle aspettative di crescita del personale	Mancato rispetto delle aspettative di crescita del personale e di WellBeing, con conseguente impatto negativo sulla loro soddisfazione	Negativo/ Potenziale
		Sviluppo delle competenze professionali e accrescimento del know-how del personale	Completo piano di formazione erogato ai dipendenti, con conseguenti influenze positive sullo sviluppo delle competenze professionali e sul know-how aziendale	Positivo/ Potenziale
	Ambiente lavorativo inclusivo	Discriminazione in termini di responsabilità, compensazione e avanzamento di carriera	Impatti negativi sulla soddisfazione e sulla motivazione dei dipendenti a causa di discriminazioni (legate al genere, età, etnia, ecc.) o altre pratiche non inclusive	Negativo/ Potenziale
	Salute e sicurezza sul luogo di lavoro	Infortuni sul luogo di lavoro	Infortuni o altri incidenti sul luogo di lavoro, con conseguenze negative per la salute dei lavoratori diretti o dei collaboratori esterni	Negativo/ Potenziale
	Gestione della catena del valore	Impatti ambientali, sociali ed economici lungo la catena di fornitura	Impatti negativi collegati all'approvvigionamento di beni e servizi da fornitori, in particolare riguardo agli effetti che questi generano su aspetti ambientali, sociali ed economici	Negativo/ Potenziale
		Creazione/consolidamento di rapporti di business con fornitori locali	Miglioramento della resilienza e della continuità operativa grazie alla creazione di rapporti commerciali duraturi con fornitori locali	Positivo/ Potenziale
		Diminuzione dell'impatto ambientale e sociale grazie alla selezione di fornitori che adottano politiche ambientali e/o pratiche virtuose, anche certificate	Miglioramento delle performance ESG dei fornitori e dell'impatto sociale e ambientale nelle comunità in cui operano mediante l'integrazione di criteri di valutazione ambientali e sociali nella selezione dei fornitori	Positivo/ Potenziale
	Soddisfazione dei clienti	Mancata soddisfazione dei clienti e delle loro aspettative	Impatti derivanti dall'insoddisfazione dei clienti in termini di qualità del prodotto o servizio fornito, anche in termini di mancata erogazione o ritardo sulla fornitura	Negativo/ Potenziale
	Innovazione	Interazioni e sinergie con imprese, Università ed enti di ricerca finalizzate a R&D	Creazione di partnership e rapporti a lungo termine con Enti di ricerca e Università, finalizzate alla creazione di rapporti sinergici e soluzioni innovative	Positivo/ Attuale

6 ALLEGATI

La seguente tabella rappresenta la riconciliazione fra temi materiali, presentati nel Capitolo Analisi di materialità, e gli impatti generati dall'organizzazione, individuati attraverso l'analisi rappresentata nel medesimo capitolo.

Area ESG	Tematica	Impatto	Descrizione impatto	Natura
Governance	Etica di business	Creazione di una cultura dell'etica di business	Impatti della diffusione di cultura a dipendenti, partner commerciali, altri stakeholder, dell'etica, dell'equità, dell'inclusione e del rispetto dei diritti umani	Positivo/ Potenziale
	Creazione di valore	Generazione e distribuzione di valore economico	Impatti economici positivi diretti e indiretti generati dall'organizzazione attraverso le proprie attività di business per lavoratori, comunità locali e altri stakeholder	Positivo/ Potenziale
		Promozione di rapporti commerciali virtuosi ed etici	Impatti derivanti dalla costruzione di legami solidi e di lunga durata basati su principi morali e pratiche commerciali etiche in grado di contribuire ad una maggiore stabilità finanziaria e alla creazione di valore economico a lungo termine	Positivo/ Potenziale
		Non conformità a leggi e normative in ambito fiscale	Impatto negativo sull'economia del Paese in cui l'organizzazione opera per mancato versamento delle imposte e tasse dovute	Negativo/ Potenziale
	Privacy dei dati	Violazione e perdita dei dati dei clienti e scarsa gestione della sicurezza informatica	Violazioni della legislazione applicabile e mancata applicazione di procedure ottimali di gestione dei dati a discapito della privacy di tutti i portatori d'interesse	Negativo/ Potenziale
	Sicurezza e qualità dei servizi	Offerta di servizi sicuri e di elevata qualità	Sviluppo di servizi che rispettino i criteri di qualità e sicurezza allineati alle best practice del settore	Positivo/ Attuale

DATI AMBIENTALI

GRI 302-1: Energia consumata all'interno dell'organizzazione

Consumi energetici totali per fonte²

	2023	2024
Consumo totale di energia (GJ)	10.143	11.776
di cui da fonti rinnovabili (GJ)	60	246
di cui da fonti non rinnovabili (GJ)	10.083	11.530

GRI 302-1: Energia consumata all'interno dell'organizzazione

Consumi energetici totali per tipologia

	2023	2024
Consumo totale di energia (GJ)	10.143	11.776
di cui energia elettrica (GJ)	276	314
acquistata (GJ)	216	259
di cui combustibile (GJ)	9.867	11.462
gas naturale (GJ)	618	647
gasolio per flotta auto (GJ)	8.620	10.211
benzina per flotta auto (GJ)	582	547
metano per flotta auto (GJ)	47	57

GRI 302-3: Intensità energetica all'interno dell'organizzazione

Intensità energetica

	2023	2024
Valore della produzione (Migliaia €)	33.786,453	36.153,436
Energia consumata all'interno dell'organizzazione (GJ)	10.143	11.776
Intensità energetica	0,30	0,33

²I fattori utilizzati per la conversione dei consumi nel Capitolo Sostenibilità aziendale sono i seguenti:

- Energia elettrica: 0,0036 GJ/kWh (costante);
- Gas naturale: 0,0343 GJ/smc per il 2023 e 0,0343 GJ/smc per il 2024. Fonte NIR 2024
- Benzina: 43,13 GJ/t per il 2023 e per il 2024. Fonte LINEE GUIDA ENERGY MANAGER 2024
- Diesel: 42,85 GJ/t per il 2023 e per il 2024. Fonte DEFRA 2024
- Metano: 0,0504 GJ/kg per il 2023 e 0,0506 GJ/kg per 2024. Fonte UK GOVERNAMENT GHG CONVERSION FACTOR REPORTING (DEFRA 2024)

6 ALLEGATI

GRI 305-1: Emissioni dirette di GHG (Scope 1);
GRI 305-2: Emissioni indirette di GHG da consumi energetici (Scope 2).

Emissioni totali dirette e indirette³

	2023	2024
Emissioni dirette Scope 1 (tCO ₂ eq)	36.777	38.890
Emissioni indirette Scope 2 – Location based (tCO ₂)	20	23
Emissioni indirette Scope 2 – Market based (tCO ₂)	35	44

GRI 305-4: Intensità delle emissioni GHG

Intensità emissiva

	2023	2024
Valore della produzione (Migliaia €)	33.786,453	36.153,436
Intensità emissiva - Scope 1 + Scope 2 Location Based (tCO ₂ eq/k€)	1,089	1,076
Intensità emissiva - Scope 1 + Scope 2 Market Based (tCO ₂ eq/k€)	1,090	1,077

RIFIUTI

GRI 306-3: Rifiuti generati
GRI 306-4: Rifiuti non destinati a smaltimento
GRI 306-5: Rifiuti destinati allo smaltimento

Rifiuti per composizione

Composizione del rifiuto (t)	2023		2024	
	Destinati a recupero	Destinati a smaltimento	Destinati a recupero	Destinati a smaltimento
Rifiuti derivanti dalle attività produttive	0,01	-	0,01	-
di cui pericolosi	-	-	-	-
di cui non pericolosi	0,01	-	0,01	-
Rifiuti di imballaggio	69,20	-	70,53	-
di cui pericolosi	0,17	-	0,68	-
di cui non pericolosi	69,03	-	70,53	-
Apparecchiature fuori uso e rifiuti contenenti olio	0,25	-	-	-
di cui pericolosi	-	-	-	-
di cui non pericolosi	0,25	-	-	-
Rifiuti delle operazioni di costruzione e demolizione	2.465	-	20.132	-
di cui pericolosi	-	-	-	0,68
di cui non pericolosi	2.465	-	20.132	-
Rifiuti urbani	842	-	1.009	-
di cui pericolosi	-	-	-	-
di cui non pericolosi	842	-	1.009	-
Totale rifiuti prodotti	3.376	-	21.213	-
di cui pericolosi	0,17	-	0,22	-
di cui non pericolosi	3.376,29	-	21.212	-

³ I fattori utilizzati per il calcolo delle emissioni generate dall'azienda e derivanti dai consumi energetici sono i seguenti:

- Scope 1 - Gas naturale: 2,004 tCO₂/1000 smc per il 2023 e 2,019 tCO₂/1000 smc per il 2024. Fonte: Ministero dell'ambiente 2024.
- Scope 1 - Benzina: 3,152 tCO₂/t sia per il 2023 che per il 2024. Fonte: Ministero dell'ambiente 2024.
- Scope 1 - Diesel: 3,150 tCO₂/t sia per il 2023 che per il 2024. Fonte: NIR 2024.
- Scope 1 - Metano: 2,563 tCO₂eq/kg per il 2023 e per il 2024. Ministero dell'ambiente 2024.
- Scope 2 Energia elettrica Market-Based: 457 gCO₂/kWh per il 2023 e 500 gCO₂/kWh per il 2024. Fonte: European Residual Mixes.
- Scope 2 Energia elettrica Location-Based: 261 gCO₂/kWh sia per il 2023 che per il 2024. Fonte: ISPRA 2024.



6 ALLEGATI

DATI RISORSE UMANE

GRI 2-7: Dipendenti

Dipendenti per area geografica e genere al 31 dicembre (HC)

Regione	2023			2024		
	Uomini	Donne	Totale	Uomini	Donne	Totale
Italia	189	27	216	257	35	292

GRI 2-7: Dipendenti

Dipendenti per area geografica, genere e tipologia contrattuale al 31 dicembre (HC)

Tipologia di contratto	2023			2024		
	Uomini	Donne	Totale	Uomini	Donne	Totale
A tempo indeterminato	85	22	107	113	24	137
A tempo determinato	5	2	7	12	3	15
A ore non garantite	99	3	102	132	8	140
Totale	189	27	216	257	35	292

GRI 2-7: Dipendenti

Dipendenti part time e full time per genere al 31 dicembre (HC)

	2023			2024		
	Uomini	Donne	Totale	Uomini	Donne	Totale
Full time	90	24	114	104	23	127
Part time	-	-	-	7	4	11
A ore non garantite	99	3	102	146	8	154
Totale	189	27	216	257	35	292

GRI 405-1b: Diversità negli organi di governo e tra i dipendenti

Dipendenti per inquadramento professionale e genere al 31 dicembre (HC)

	2023			2024		
	Uomini	Donne	Totale	Uomini	Donne	Totale
Dirigenti	-	-	-	-	-	-
Quadri	6	1	7	6	2	8
Impiegati	21	21	42	19	23	42
Operai	162	5	167	232	10	242
Totale	189	27	216	257	35	292

GRI 405-1b: Diversità negli organi di governo e tra i dipendenti

Dipendenti per inquadramento professionale e genere al 31 dicembre (Percentuale)

	2023			2024		
	Uomini	Donne	Totale	Uomini	Donne	Totale
Dirigenti	-	-	-	-	-	-
Quadri	86%	14%	100%	75%	25%	100%
Impiegati	50%	50%	100%	46%	54%	100%
Operai	97%	3%	100%	98%	2%	100%
Totale	87%	13%	100%	89%	11%	100%

GRI 405-1b: Diversità negli organi di governo e tra i dipendenti

Dipendenti per inquadramento professionale e fasce di età al 31 dicembre

	2023				2024			
	<30	30-50	>50	Totale	<30	30-50	>50	Totale
Dirigenti	-	-	-	-	-	-	-	-
Quadri	-	5	2	7	-	5	3	8
Impiegati	10	26	6	42	8	28	6	42
Operai	25	89	53	167	39	171	32	242
Totale	35	120	61	216	47	204	41	292

6 ALLEGATI

GRI 405-1b: Diversità negli organi di governo e tra i dipendenti

Dipendenti per inquadramento professionale e fasce di età al 31 dicembre (Percentuale)

	2023				2024			
	<30	30-50	>50	Totale	<30	30-50	>50	Totale
Dirigenti	-	-	-	-	-	-	-	-
Quadri	-	71%	29%	100%	-	63%	37%	100%
Impiegati	24%	62%	14%	100%	19%	67%	14%	100%
Operai	15%	53%	32%	100%	16%	71%	13%	100%
Totale	16%	56%	28%	100%	16%	70%	14%	100%

GRI 405-1a: Diversità degli organi di governo e dei dipendenti

Composizione del Consiglio di Amministrazione al 31 dicembre, per genere e fascia d'età

	2023				2024			
	Uomini	Donne	Totale		Uomini	Donne	Totale	
Membri (n.)	1	-	1		1	-	1	
Membri (%)	100%	-	100%		100%	-	100%	
	2023				2024			
	<30	30-50	>50	Totale	<30	30-50	>50	Totale
Membri (n.)	-	-	1	1	-	-	1	1
Membri (%)	-	-	100%	100%	-	-	100%	100%

GRI 405-1a: Diversità degli organi di governo e dei dipendenti

Composizione del Consiglio del Collegio Sindacale al 31 dicembre, per genere

	2023			2024		
	Uomini	Donne	Totale	Uomini	Donne	Totale
Membri (n.)	-	1	1	1	-	1
Membri (%)	-	100%	100%	100%	-	100%

La struttura di governance aziendale prevedeva, fino al 29 giugno 2023, la presenza di un Collegio Sindacale, successivamente sostituito dalla figura del Sindaco Unico.

GRI 405-1a: Diversità degli organi di governo e dei dipendenti

Composizione del Consiglio del Collegio Sindacale al 31 dicembre, per fascia d'età

	2023				2024			
	<30	30-50	>50	Totale	<30	30-50	>50	Totale
Membri (n.)	-	1	-	1	-	-	1	1
Membri (%)	-	100%	-	100%	-	-	100%	100%

La struttura di governance aziendale prevedeva, fino al 29 giugno 2023, la presenza di un Collegio Sindacale, successivamente sostituito dalla figura del Sindaco Unico.



6 ALLEGATI

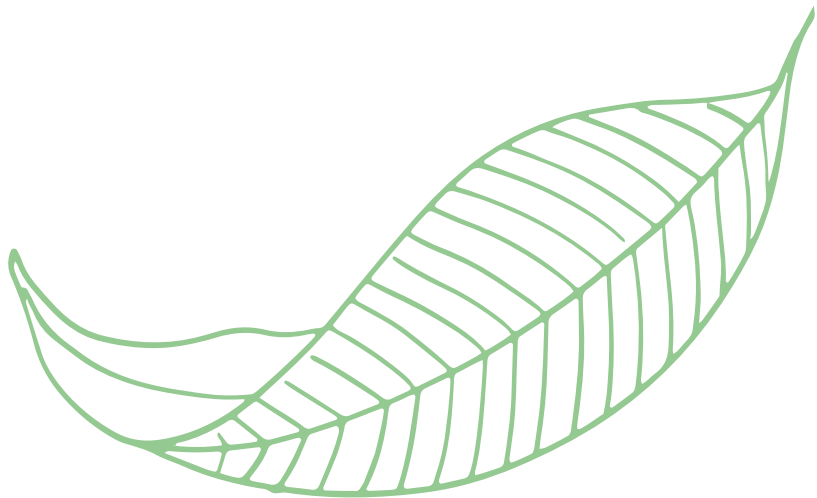
FORMAZIONE PROFESSIONALE

GRI 404-1: Numero medio di ore di formazione all'anno per dipendente

Numero di ore di formazione per genere

	2023					
	Uomini		Donne		Totale	
	Ore	Ore pro capite	Ore	Ore pro capite	Ore	Ore pro capite
Dirigenti	-	-	-	-	-	-
Quadri	185	31	36	35	220	31
Impiegati	397	19	826	39	1.223	29
Operai e intermedi	3.774	23	211	42	3.985	24
Totale	4.356	23	1.072	40	5.428	25

	2024					
	Uomini		Donne		Totale	
	Ore	Ore pro capite	Ore	Ore pro capite	Ore	Ore pro capite
Dirigenti	-	-	-	-	-	-
Quadri	150	25	32	16	182	22
Impiegati	478	25	588	25	1.066	25
Operai e intermedi	6.782	29	390	39	7.173	29
Totale	7.411	29	1.010	29	8.420	29



SALUTE E SICUREZZA

GRI 403-9: Infortuni sul lavoro

Infortuni sul lavoro e tipologia (Dipendenti)

	2023	2024
	Totale	Totale
Numero totale dei decessi dovuti a infortuni sul lavoro	-	-
Numero totale di infortuni sul lavoro gravi (escludendo i decessi)	1	2
Numero totale di infortuni sul lavoro registrabili	2	8
di cui lesioni superficiali e ferite aperte	-	4
di cui distorsioni, lussazioni e contusioni	1	1
di cui fratture	1	1
Totale	2	8
Ore lavorate	262.045	317.277
Tasso di decessi dovuti a infortuni sul lavoro	-	-
Tasso di infortuni gravi sul lavoro (escludendo i decessi)	3,82	6,3
Tasso di infortuni sul lavoro registrabili ⁴	7,63	25,2

DATI SULLA CATENA DI FORNITURA

GRI 204-1: Proporzione di spesa verso fornitori locali

Spesa su fornitori locali⁵

	2023				2024			
	Milioni di Euro	N. fornitori	% €	% N.	Milioni di Euro	N. fornitori	% €	% N.
Fornitori locali	22,81	1.128	95,3%	92,8%	21,3	1.230	94,6%	93,1%
Fornitori esteri	1,1	87	4,7%	7,2%	1,2	91	5,4%	6,9%
Totale	23,94	1.215	100%	100%	22,5	1.321	100%	100%

⁴ Il tasso di infortuni sul lavoro registrabili è calcolato come il rapporto tra gli infortuni sul lavoro registrati avvenuti nell'anno di riferimento e le ore lavorate, moltiplicato per 1.000.000.

⁵Nella definizione di spesa su fornitori locali, come "fornitori locali" sono stati considerati quei fornitori aventi la sede legale in Italia. Il valore monetario è calcolato al netto delle operazioni intercompany e dell'IVA.



7. GRI CONTENT INDEX



7 GRI CONTENT INDEX

INDICE DEI CONTENUTI GRI			
GRI Standards	Informazioni	Ubicazione	Omissioni
GRI 2: Informativa Generale (2021)			
L'organizzazione e la sua prassi di rendicontazione			
2-1	Dettagli organizzativi	HW Style S.r.l.	
2-2	Entità incluse nella rendicontazione di sostenibilità dell'organizzazione	Nota Metodologica	
2-3	Periodo di rendicontazione, frequenza e punto di contatto	Nota Metodologica	
2-4	Revisione delle informazioni	Nota Metodologica	
2-5	Assurance esterna	Nota Metodologica	Il presente documento è stato redatto in forma volontaria e non prevede Assurance esterna.
Attività e lavoratori			
2-6	Attività, catena del valore e altri rapporti di business	HW Style S.r.l.; La catena del valore di HW Style S.r.l.	
Governance			
2-9	Struttura e composizione della governance	Governance	
2-10	Nomina e selezione del massimo organo di governo	Governance	
2-11	Presidente del massimo organo di governo	Governance	
2-12	Ruolo del massimo organo di governo	Governance	
2-13	Delega di responsabilità per la gestione di impatti	Governance	
2-14	Ruolo del massimo organo di governo nella rendicontazione di sostenibilità	Governance	
2-15	Conflitti d'interesse	Etica e cultura aziendale	
2-16	Comunicazione delle criticità	Etica e cultura aziendale	
2-17	Conoscenze collettive del massimo organo di governo	Governance	
2-18	Valutazione della performance del massimo organo di governo	Governance	
2-19	Norme riguardanti le remunerazioni	Governance	
2-20	Procedura di determinazione della retribuzione	Governance	
2-21	Rapporto di retribuzione totale annuale	Governance	

INDICE DEI CONTENUTI GRI			
GRI Standards	Informazioni	Ubicazione	Omissioni
Strategia, politiche e pratiche			
2-22	Dichiarazione sulla strategia di sviluppo sostenibile	Lettera agli stakeholder	
2-23	Impegno in termini di policy	Etica e cultura aziendale	
2-24	Integrazione degli impegni in termini di policy	Etica e cultura aziendale	
2-25	Processi volti a rimediare impatti negativi	Gestione responsabile dei clienti e dei fornitori; Attività d'impatto 2023	
2-26	Meccanismi per richiedere chiarimenti sollevare preoccupazioni	Etica e cultura aziendale; Gestione responsabile dei clienti e dei fornitori	
2-27	Conformità a leggi e regolamenti	Etica e cultura aziendale	
2-28	Appartenenza ad associazioni	Il capitale umano	
Coinvolgimento degli Stakeholder			
2-29	Approccio al coinvolgimento degli stakeholder	Analisi di materialità	
2-30	Contratti collettivi	Gestione responsabile e benessere dei dipendenti	
GRI 3: Temi Materiali (2021)			
Informativa sui temi materiali			
3-1	Processo di determinazione dei temi materiali	Analisi di materialità	
3-2	Elenco dei temi materiali	Analisi di materialità	
Creazione di valore			
GRI 3: Temi materiali (2021)			
3-3	Gestione dei temi materiali	Analisi di materialità	
GRI 201-1	Valore economico generato e distribuito	Valore economico generato e distribuito	
Gestione dell'energia			
GRI 3: Temi materiali (2021)			
3-3	Gestione dei temi materiali	Sostenibilità ambientale e impatto ecologico	
GRI 302: Temi materiali (2021)			
302-1	Energia consumata all'interno dell'organizzazione	Gestione dell'energia e lotta al Climate Change	

7 GRI CONTENT INDEX

INDICE DEI CONTENUTI GRI			
GRI Standards	Informazioni	Ubicazione	Omissioni
Emissioni di GHG			
GRI 3: Temi materiali (2021)			
3-3	Gestione dei temi materiali	Gestione dell'energia e lotta al Climate Change	
GRI 305: Emissioni (2016)			
305-1	Emissioni dirette di GHG (Scope 1)	Gestione dell'energia e lotta al Climate Change	
Gestione della risorsa idrica			
GRI 3: Temi materiali (2021)			
3-3	Gestione dei temi materiali	Efficientamento della risorsa idrica	
GRI 303: Acqua ed affluenti (2018)			
303-1	Interazioni con l'acqua come risorsa condivisa	Efficientamento della risorsa idrica	
303-3	Prelievo idrico	Efficientamento della risorsa idrica	
303-4	Scarico idrico	Efficientamento della risorsa idrica	
Rifiuti e sostanze pericolose			
GRI 3: Temi materiali (2021)			
3-3	Gestione dei temi materiali	Gestione responsabile dei materiali e dei rifiuti	
GRI 306: Scarichi idrici e rifiuti (2016)			
306-2	Gestione degli impatti significativi correlati ai rifiuti	Gestione responsabile dei materiali e dei rifiuti	
306-3	Rifiuti generati	Gestione responsabile dei materiali e dei rifiuti	
306-4	Rifiuti non destinati a smaltimento	Allegati	
306-5	Rifiuti destinati allo smaltimento	Allegati	
Pratiche agricole e impatto ambientale			
GRI 3: Temi materiali (2021)			
3-3	Gestione dei temi materiali	Pratiche agricole e impatto ambientale	
GRI 302: Energia (2016)			
302-3	Intensità energetica	Gestione dell'energia e lotta al Climate Change	

INDICE DEI CONTENUTI GRI			
GRI Standards	Informazioni	Ubicazione	Omissioni
GRI 305: Emissioni (2016)			
305-4	Intensità delle emissioni di gas a effetto serra (GHG)	Gestione dell'energia e lotta al Climate Change	
Etica di business			
GRI 3: Temi materiali (2021)			
3-3	Gestione dei temi materiali	Etica e cultura aziendale	
GRI 205: Anticorruzione (2016)			
205-1	Operazioni valutate per determinare i rischi relativi alla corruzione	Etica e cultura aziendale	
205-3	Incidenti confermati di corruzione e misure adottate	Etica e cultura aziendale	
Sicurezza e qualità dei servizi			
GRI 3: Temi materiali (2021)			
3-3	Gestione dei temi materiali	Gestione responsabile dei clienti e dei fornitori	
GRI 417: Marketing ed etichettatura (2016)			
417-2	Episodi di non conformità concernenti l'etichettatura e informazioni su prodotti e servizi	Gestione responsabile dei clienti e dei fornitori	
Qualità del lavoro e soddisfazione dei dipendenti			
GRI 3: Temi materiali (2021)			
3-3	Gestione dei temi materiali	Il capitale umano	
GRI 404: Formazione e istruzione (2016)			
404-1	Numero medio di ore di formazione all'anno per dipendente	Gestione responsabile e benessere dei dipendenti	
Ambiente lavorativo inclusivo			
GRI 3: Temi materiali (2021)			
3-3	Gestione dei temi materiali	Gestione responsabile e benessere dei dipendenti	
GRI 2: General Disclosures			
2-7	Dipendenti	Gestione responsabile e benessere dei dipendenti	
2-8	Lavoratori non dipendenti	Gestione responsabile e benessere dei dipendenti	
401-1/a	Diversità negli organi di governance e tra dipendenti	Gestione responsabile e benessere dei dipendenti	

7 GRI CONTENT INDEX

INDICE DEI CONTENUTI GRI			
GRI Standards	Informazioni	Ubicazione	Omissioni
GRI 405: Diversità e pari opportunità			
405-1/a:	Diversità negli organi di governance e tra i dipendenti	Gestione responsabile e benessere dei dipendenti	
405-1/b:	Diversità negli organi di governance e tra i dipendenti	Gestione responsabile e benessere dei dipendenti	
GRI 406: Non discriminazione (2016)			
406-1	Episodi di discriminazione e misure correttive adottate	Gestione responsabile e benessere dei dipendenti	
Salute e sicurezza sul luogo di lavoro			
GRI 3: Temi materiali (2021)			
3-3	Gestione dei temi materiali	Salute e sicurezza dei dipendenti	
GRI 403: Salute e sicurezza sul luogo di lavoro (2018)			
403-9	Infortuni sul lavoro	Salute e sicurezza dei dipendenti	
403-10	Malattie professionali	Salute e sicurezza dei dipendenti	
Gestione della catena del valore			
GRI 204: Prassi di approvvigionamento (2016)			
GRI 204-1	Percentuale di spesa verso fornitori locali	La catena del valore di HW Style S.r.l. S.r.l.	
GRI 414: Valutazione sociale dei fornitori (2016)			
414-1	Nuovi fornitori che sono stati selezionati utilizzando criteri sociali	La catena del valore di HW Style S.r.l. S.r.l.	
Soddisfazione dei clienti			
GRI 3: Temi materiali (2021)			
3-3	Gestione dei temi materiali	Gestione responsabile dei clienti e dei fornitori	
Innovazione			
GRI 3: Temi materiali (2021)			
3-3	Gestione dei temi materiali	Gestione dell'energia e lotta al Climate Change; Pratiche agricole e impatto ambientale	



A close-up photograph of several overlapping green leaves, showing a detailed network of veins. The leaves are a vibrant green color, and the veins are a lighter shade, creating a complex, organic pattern. The lighting is soft, highlighting the texture of the leaf surfaces.

Hwstyle®